

令和4年度

# 水道事業年報

山武郡市広域水道企業団





## はじめに

山武郡市広域水道企業団は、山武郡市地域における水道の普及整備を図り、環境衛生の向上、住民福祉の増進に寄与することを目的として昭和49年3月に設立されて以来49年が経過し、現在は5市町で約15万1千人のお客様に水道水を供給しております。

当企業団では、水道事業の使命である安全で安心な水の安定供給を維持するため「山武郡市広域水道企業団中長期経営プラン2016」（平成28年度～令和7年度）に基づき、水道施設がその機能を十分に発揮できるよう、計画的な施設更新に努めるとともに、災害対策の観点からライフラインを強化するため基幹管路・重要給水施設配水管耐震化事業等を実施しております。

今後も事業の効率化と健全な財政基盤の確立を図りながら、「次世代へつなぐ強靱で安心な水道」の実現に向け努力を続けてまいります。

このたび、令和4年度における当企業団の現状等を取りまとめた水道事業年報を作成いたしましたので、水道事業への御理解を深めていただく一助としていただければ幸いに存じます。

令和5年8月

山武郡市広域水道企業団  
企業長 松下 浩明



# 目 次

## 第1章 事業の概要

1 山武郡市広域水道企業団給水区域概要図	1
2 創設事業の概要	2
(1)創設事業基本計画	2
(2)創設事業実施額	3
3 配水管整備事業の概要	4
(1)配水管整備事業の計画	4
(2)配水管整備事業実施額	4

## 第2章 組織及び職員

1 山武水道の沿革	5
(1)主な出来事	5～7
(2)歴代企業長名	8
2 構成市町	9
3 組織	10
(1)組織	10
(2)事務局及び施設等の所在地	11
(3)事務分掌	12～15
(4)職員構成	16
(5)勤続年数別職員構成表	17
(6)年齢別職員構成表	17

## 第3章 業務統計

1 業務量の推移	18
2 市町別の普及状況	19
(1)行政区域内人口	19
(2)給水区域内人口	19
(3)給水人口	19
(4)給水人口による普及率	19～20

(5)行政区域内戸数	21
(6)給水区域内戸数	21
(7)給水戸数	21
(8)給水戸数による普及率	21
3 受水及び給水状況	22
(1)施設別受水量及び給水量	22
(2)月別受水量及び給水量	22
(3)市町別有収水量	23
(4)給水量の内訳	23
(5)給水量及び有収水量の構成グラフ	24
(6)給水量、有収水量及び有収率の推移	24
4 薬品使用状況(次亜塩素酸ナトリウム)	25
5 電力使用状況	26
(1)電気使用量	26
(2)電気料金	26
6 量水器使用状況	27
(1)口径別	27
(2)市町別	27
7 市町別公道漏水修繕状況	28
8 管種別配水管布設状況	28
9 水道料金状況	29
(1)給水収益調定状況	29
(2)市町別給水収益の推移	29
(3)水道料金徴収区分	29

## 第4章 財務状況

1 収入及び支出の推移	30
(1)収益的収支	30
(2)資本的収支	31

## 第5章 経営分析及びその他

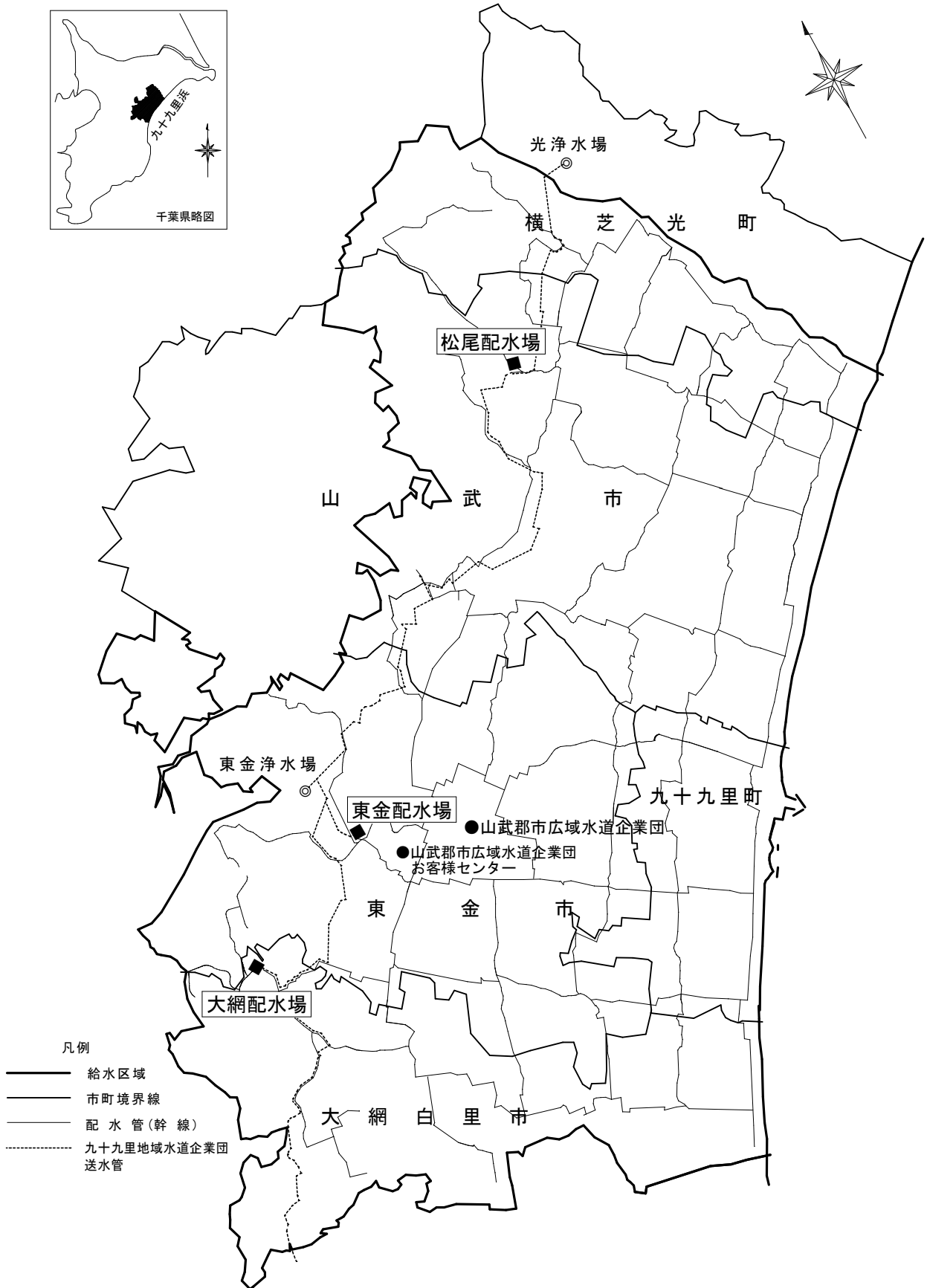
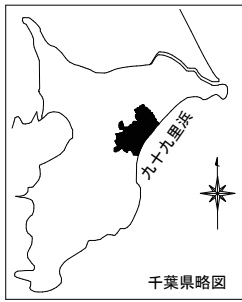
1	費用構成(有収水量1m <sup>3</sup> 当りの給水原価) の推移	32
	(1)部門別の費用構成	32
	(2)目的別の費用構成	32
	(3)部門別・目的別の費用構成 (有収水量1m <sup>3</sup> 当りの給水原価)グラフ	33
2	経営指標一覧	34~40
3	県・市町村からの 補助金、出資金及び貸付金	41
	(1)市町補助金	41
	(2)市町村出資金	41
	(3)県補助金及び貸付金	41
	(4)千葉県緊急時安定 給水確保対策事業補助金	41
4	固定資産	42
5	企業債明細書	43~44
6	水道料金の変遷	45
	(1)創設	45
	(2)既設	45
	(3)創設及び既設	46
7	給水申込加入金の変遷	47
	(1)創設	47
	(2)既設	47
	(3)創設及び既設	47
8	開発負担金の変遷	48
9	水質検査結果	49~50

# 第1章 事業の概要





# 山武郡市広域水道企業団給水区域概要図



## 2 創設事業の概要

### (1) 創設事業基本計画

区分	事業名	創設事業
認可年月日		昭和49年7月22日
目標年次		昭和55年
計画給水人口(人)		198,000
計画一日最大給水量(m <sup>3</sup> )		87,000
計画一人一日最大給水量(L)		440
計画一人一日平均給水量(L)		350
事業費(千円)		15,270,000
事業期間		昭和49年7月～昭和55年3月
給水年月日		昭和49年4月1日 一部給水開始(既設区域) 昭和55年4月1日 全区域給水開始
水源状況(m <sup>3</sup> /日)		東金地区既設水量 9,000 成東地区既設水量 500 九十九里地域水道企業団より受水 77,500

(単位:千円)

区分 年度	事業費	事業費内訳		財源内訳			
		工事費	事務費	起債		自己資金	計
				政府債	公庫債		
49	720,000	629,700	90,300	349,000	171,000	200,000	720,000
50	1,550,000	1,262,300	287,700	883,000	589,000	78,000	1,550,000
51	3,500,000	3,213,000	287,000	1,995,000	1,330,000	175,000	3,500,000
52	3,300,000	3,268,000	32,000	1,881,000	1,254,000	165,000	3,300,000
53	3,000,000	2,968,000	32,000	1,710,000	1,140,000	150,000	3,000,000
54	3,200,000	3,168,250	31,750	1,824,000	1,216,000	160,000	3,200,000
計	15,270,000	14,509,250	760,750	8,642,000	5,700,000	928,000	15,270,000

## (2)創設事業実施額

(単位:千円)

事業内容	全体事業量	昭和49年度	昭和50年度	昭和51年度	昭和52年度	昭和53年度	昭和54年度	
[1] 配水施設費	12,869,685	152,669	3,089,237	3,672,036	2,853,839	2,508,511	593,393	
(1) 配水池造成(東金・大網)	145,900		145,900					
(2) ポンプ加圧機場	22,160						22,160	
(3) 電気設備	4,820		4,820					
(4) 配水管布設工事	11,272,933	152,669	2,729,554	3,246,105	2,694,932	2,020,300	429,373	
1) 軌道敷横断工事	206,100			159,900	31,500		14,700	
2) 水管橋	384,790			67,880	205,100	40,890	70,920	
3) 600mm配管工事	75,505		70,500	5,005				
4) 500mm "	396,452		247,980	111,882	36,590			
5) 450mm "	442,154		63,300	120,822	69,378	125,260	63,394	
6) 400mm "	237,635			7,391	138,944	91,300		
7) 350mm "	1,016,820	36,060	632,902	44,107	303,751			
8) 300mm "	862,102		441,553	123,198	180,901	116,450		
9) 250mm "	708,276		287,088	178,717	176,911	65,560		
10) 200mm "	484,984		166,862	177,493	140,629			
11) 150mm "	1,810,838	116,609	708,282	315,006	170,040	275,231	225,670	
12) 100mm "	868,645		54,982	343,870	171,252	293,071	5,470	
13) 75mm "	1,797,639		41,445	621,068	522,170	580,016	32,940	
14) 50mm "	1,269,793		14,660	669,082	271,900	305,172	8,979	
15) 40mm "	711,200			300,684	275,866	127,350	7,300	
(5) 路面復旧費	1,133,995		195,061	317,982	69,692	433,606	117,654	
(6) 消火栓設備費	172,386		13,902	32,274	54,120	51,886	20,204	
(7) 量水器	117,491			75,675	35,095	2,719	4,002	
[2] 設計調査費	473,911	84,335	50,607	150,000	116,330	60,769	11,870	
[3] 庁舎建設費	171,180			100,000	71,180			
[4] 用地費	211,826	211,484					342	
[5] 事務費	532,545	46,584	76,272	123,487	149,962	105,414	30,826	
[6] 建設利息	575,072	3,738	47,549	261,029	262,756			
計	14,834,219	498,810	3,263,665	4,306,552	3,454,067	2,674,694	636,431	
財源内訳	企業債	13,550,000	460,000	3,185,000	3,792,000	3,047,000	2,480,000	586,000
	一般財源	1,284,219	38,810	78,665	514,552	407,067	194,694	50,431
	計	14,834,219	498,810	3,263,665	4,306,552	3,454,067	2,674,694	636,431

### 3 配水管整備事業の概要

#### (1) 配水管整備事業の計画

昭和54年2月(議会可決)

(単位:千円)

年度	区分	事業費	財源内訳	
			企業債	自己資金
54		254,251	226,000	28,251
55		252,908	226,000	26,908
計		507,159	452,000	55,159

昭和55年2月見直し(議会可決)

(単位:千円)

年度	区分	事業費	財源内訳	
			企業債	自己資金
54		65,810	53,000	12,810
55		133,921	114,000	19,921
56		88,742	80,000	8,742
57		88,396	57,000	31,396
計		376,869	304,000	72,869

昭和58年2月見直し(議会可決)

(単位:千円)

年度	区分	事業費	財源内訳	
			企業債	自己資金
54		65,810	53,000	12,810
55		133,921	114,000	19,921
56		88,742	70,000	18,742
57		96,048	88,000	8,048
計		384,521	325,000	59,521

#### (2) 配水管整備事業実施額

(単位:千円)

事業内容		昭和54年度	昭和55年度	昭和56年度	昭和57年度	計
[1]	配水施設費	59,019	122,801	82,461	89,573	353,854
(1)	配水管布設工事	57,013	116,652	72,693	87,520	333,878
1)	150mm 布設工事	12,277	26,848	33,302	47,379	119,806
2)	100mm "	28,822	78,810	24,792	13,160	145,584
3)	75mm "	9,384	884	3,705	17,797	31,770
4)	50mm "		1,388	2,769	4,394	8,551
5)	20mm "	6,530	8,722	8,125	4,790	28,167
(2)	消火栓設備費	2,006	6,149	9,768	2,053	19,976
[2]	設計調査費	1,103	2,589	1,559	773	6,024
[3]	材料費		1,890		1,205	3,095
[4]	事務費	5,688	6,641	4,722	4,497	21,548
計		65,810	133,921	88,742	96,048	384,521
財源内訳	企業債	53,000	114,000	70,000	88,000	325,000
	一般財源	12,810	19,921	18,742	8,048	59,521
	計	65,810	133,921	88,742	96,048	384,521

## 第2章 組織及び職員



# 1 山武水道の沿革

## (1) 主な出来事

年 月

- 昭和 48 . 2 山武都市広域水道企業団準備室が発足
- 49 . 3 地方自治法第284条第1項による一部事務組合設立許可(千葉県指令第963号)  
東金市営水道(昭和4年設立)、大網白里町営水道(昭和39年設立)、成東町営水道  
(昭和29年設立)を同時に合併 事務局を大網白里町大網115-2(大網白里町役場内)  
設置
- 4 一部給水開始(既設区域)・・・自己水源
- 7 水道法第6条第1項による水道事業経営認可(厚生省環第559号)  
創設事業着手
- 50 . 4 事務局を東金市東金659-1(山武都市振興センター内)に移転
- 51 . 1 事務局を東金市松之郷2333(旧両総土地改良区事務所内)に移転
- 6 無線局免許を取得
- 52 . 3 新庁舎工事着手
- 7 九十九里地域水道企業団から受水を開始  
創設地域の一部を給水開始 給水地域:横芝町(栗山・鳥喰新田・鳥喰上・  
鳥喰下・鳥喰沼・屋形・新島・北清水) 蓮沼村(殿下東部)  
小中浄水場を休止
- 11 東金市家徳361 - 1に事務局新庁舎が完成
- 12 事務局を東金市家徳361-1(新庁舎)に移転
- 53 . 3 配水場遠方監視制御設備完成
- 8 直営による水質検査開始
- 54 . 4 配水管整備事業着手
- 55 . 3 創設事業工事完成
- 4 全区域給水開始
- 57 . 7 既設水道との料金一元化
- 58 . 3 配水管整備事業完了
- 59 . 6 雄蛇浄水場を休止
- 60 . 4 水道料金隔月徴収制の採用  
雄蛇浄水場を廃止
- 62 . 6 利根川水系水源ダムの異常湧水により制限給水を実施
- 12 千葉県東方沖地震(水道施設が甚大な被害を受け全域断水)  
津辺浄水場を休止  
谷浄水場を休止
- 63 . 10 開発負担金制度導入

年 月

- 平成 元 . 4 消費税法施行(水道料金等に課税)
- 2 . 7 利根川水系水源ダムの異常湧水により制限給水を実施
- 3 . 3 津辺浄水場を廃止
- 3 . 4 水道料金徴収事務民間委託開始  
上下水道オンラインシステム稼動
- 3 . 7 谷浄水場を廃止
- 4 . 2 「長期事業計画」を策定
- 6 . 3 設立20周年を迎える
- 8 利根川水系水源ダムの異常湧水により制限給水を実施
- 7 . 1 阪神大震災に対する緊急支援に伴う職員及び給水車の派遣
- 3 消毒剤を塩素から次亜塩素酸ナトリウムに変更
- 8 . 3 小井戸浄水場を休止
- 7 緊急時給水拠点確保事業着手
- 8 利根川水系水源ダムの異常湧水により制限給水を実施
- 9 . 4 小井戸浄水場を廃止
- 10 . 3 小中浄水場を廃止
- 12 . 3 遠方監視制御設備更新工事
- 4 水道料金改定(逦増従量料金制の導入)
- 13 . 2 「水道事業基本計画」を策定
- 14 . 8 緊急時給水拠点確保事業完了
- 10 企業団公式ホームページ開設
- 15 . 4 お客様センターを東金市東上宿12-13に開設
- 16 . 3 設立30周年を迎える
- 16 . 10 水道資器材備蓄倉庫(東金配水場内)完成
- 17 . 4 事務局用地、登記変更により「東金市家徳361-1」から「東金市家徳361-8」に変更
- 18 . 3 「後期水道事業5ヶ年計画」を策定  
成東町、山武町、松尾町、蓮沼村の3町1村及び、横芝町、光町の2町がそれぞれ  
合併し、2市3町の構成となる
- 22 . 12 「地域水道ビジョン2010」を策定
- 23 . 3 東日本大震災(水道施設が甚大な被害を受け、山武市及び横芝光町で断減水)
- 8 水道料金コンビニ収納開始  
料金徴収システム運用開始
- 12 「中期経営計画」を策定
- 25 . 1 大網白里町が市制施行により大網白里市となり、3市2町の構成となる
- 26 . 3 設立40周年を迎える
- 27 . 9 重要給水施設配水管耐震化事業着手
- 28 . 3 「中長期経営プラン2016」を策定
- 10 基幹管路配水管耐震化事業着手
- 30 . 3 「水安全計画」を策定



年 月

- 令和 元 . 9 房総半島台風(水道施設が甚大な被害を受け全域断水)  
10 東日本台風被災地への応急給水活動の支援に伴う職員及び給水車の派遣  
3 . 10 成東配水場を休止  
4 . 3 成東配水場を廃止

## (2) 歴代企業長名

令和5年3月31日現在

	企業長名	在任期間
初代	土屋 鞆 正 (大網白里町長)	昭和49年4月～昭和50年1月
2～4代	加藤 岡 誠一 (大網白里町長)	昭和50年2月～昭和62年1月
5代	野口 洋 一 (東金市長)	昭和62年1月～昭和63年8月
6～8代	石橋 捷 洋 (大網白里町長)	昭和63年9月～平成11年1月
9～10代	志賀 直 温 (東金市長)	平成11年2月～平成18年4月
11～12代	堀内 慶 三 (大網白里町長)	平成18年5月～平成23年1月
13～14代	川島 伸 也 (九十九里町長)	平成23年2月～平成27年10月
15代	金坂 昌 典 (大網白里市長)	平成27年11月～平成31年1月
16～17代	松下 浩 明 (山武市長)	平成31年1月～

## 2 構成市町

(給水区域) 東金市・山武市(一部地区を除く)・大網白里市・九十九里町・横芝光町(一部地区を除く)

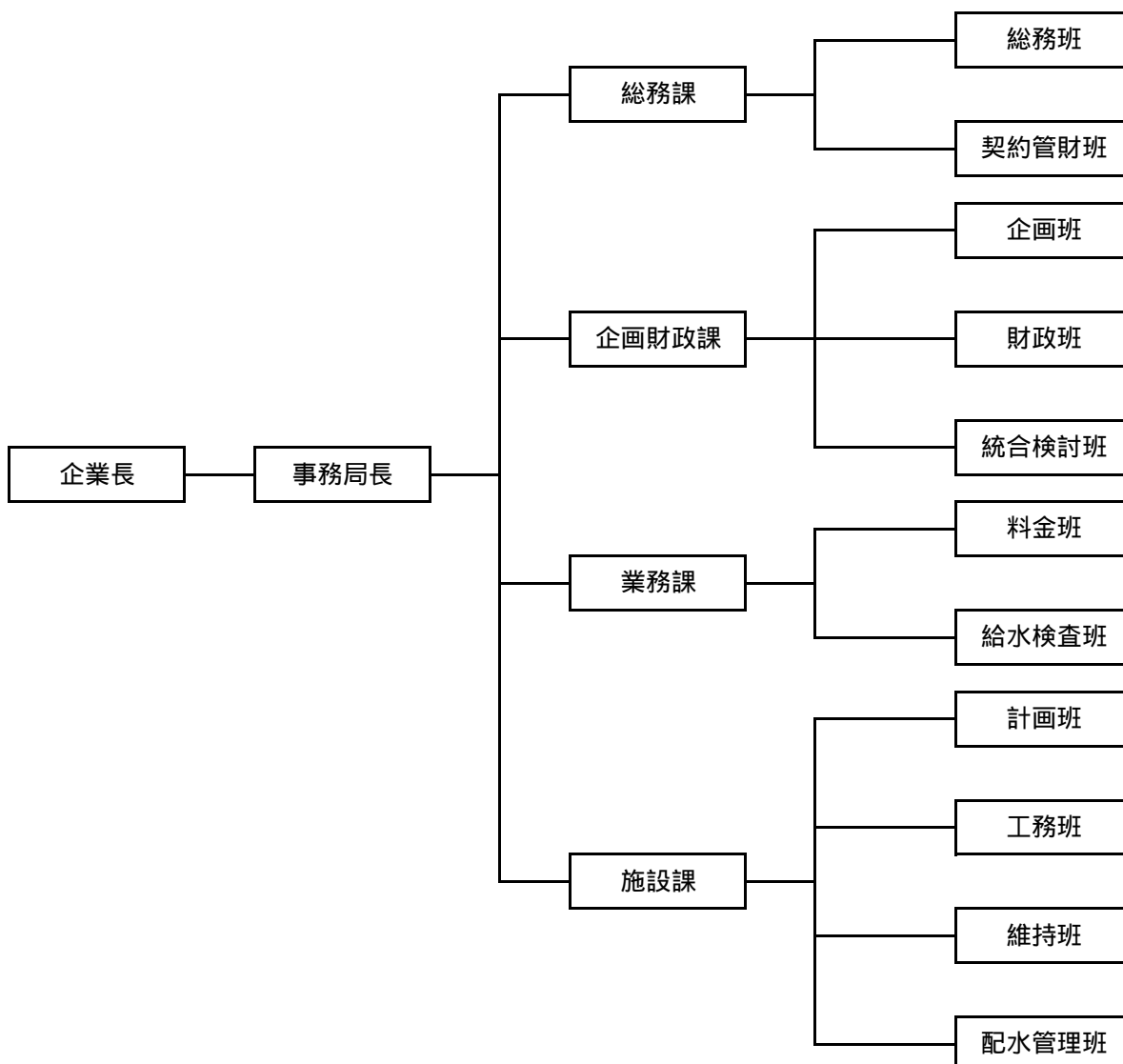
令和5年3月31日現在

区分 市町名		給水区域内			現在給水		普及率	
		面積(km <sup>2</sup> )	戸数(戸)	人口(人)	戸数(戸)	人口(人)	戸数(%)	人口(%)
東金市		89.12	25,823	57,128	25,431	56,253	98.5	98.5
山武市	成東地区	47.15	8,441	19,975	7,290	17,248	86.4	86.3
	松尾地区	37.69	3,474	8,479	2,482	6,059	71.4	71.5
	蓮沼地区	9.75	1,332	3,562	1,046	2,797	78.5	78.5
	計	94.59	13,247	32,016	10,818	26,104	81.7	81.5
大網白里市		58.08	20,048	47,456	19,949	47,219	99.5	99.5
九十九里町		24.44	6,090	13,795	5,619	12,727	92.3	92.3
横芝光町	横芝地区	33.70	4,760	11,859	3,605	8,980	75.7	75.7
合計		299.93	69,968	162,254	65,422	151,283	93.5	93.2

### 3 組織

#### (1) 組織

令和4年4月1日現在



名称	定数	構成
議 会	10人	関係市町の長及び関係市町の議会の議員
監 査	2人	企業長が企業団の議会の同意を得て選任
運 営 委 員 会	10人	構成する市町長が推薦した受益者(5人) 知識経験を有する者(5人)
情報公開審査会	5人以内	情報公開制度及び地方自治に関し優れた識見を有する者
個人情報保護審査会	5人以内	個人情報保護制度及び地方自治に関し優れた識見を有する者

(2) 事務局及び施設等の所在地

名 称	所 在 地
事 務 局	東金市家徳361 - 8
東 金 配 水 場	東金市大豆谷787 - 1
大 網 配 水 場	大網白里市小西925 - 2
松 尾 配 水 場	山武市松尾町蕪木831 - 1
お 客 様 セ ン タ ー	東金市東上宿12 - 13

(3) 事務分掌

総務課	総務班	( 1 ) 規約に関すること。
		( 2 ) 条例、規則、規程の制定及び改廃に関すること。
		( 3 ) 告示に関すること。
		( 4 ) 議会に関すること。
		( 5 ) 文書に関すること。
		( 6 ) 公印の管守に関すること。
		( 7 ) 事務能率の改善に関すること。
		( 8 ) 職員の定数、任免、配置、分限、懲戒その他人事に関すること。
		( 9 ) 職員の給与等に関すること。
		( 10 ) 職員の研修に関すること。
		( 11 ) 職員の衛生管理及び福利厚生に関すること。
		( 12 ) 職員の公務災害に関すること。
		( 13 ) 千葉県市町村職員共済組合、千葉県市町村総合事務組合及び千葉県町村会に関すること。
		( 14 ) 審査請求その他不服申立に関すること。
		( 15 ) 情報公開に係る事務の総合調整に関すること。
		( 16 ) 個人情報保護に係る事務の総合調整に関すること。
		( 17 ) 危機管理の総合調整に関すること。
		( 18 ) 市町水道担当課長会議に関すること。
		( 19 ) 儀式に関すること。
		( 20 ) 渉外事務に関すること。
		( 21 ) 現金、有価証券及び担保物の出納保管に関すること。
		( 22 ) 前受金及び預り金の整理保管並びに精算に関すること。
		( 23 ) 収支証書類の整理保管に関すること。
		( 24 ) 資金執行状況表の作成に関すること。
		( 25 ) 監査に関すること。
		( 26 ) 業務状況の報告に関すること。
		( 27 ) 資金計画に関すること。
		( 28 ) 指定金融機関に関すること。
		( 29 ) その他経理全般に関すること。
		( 30 ) 他の課・他の班に属しないこと。
契約管財班	( 1 ) 競争入札参加資格審査及び指名業者の選定に関すること。	
	( 2 ) 入札及び入札保証金に関すること。	
	( 3 ) 工事その他の請負契約に関すること。	
	( 4 ) 工事(給水装置工事を除く。)の検査に関すること。	

総務課	契約管財班	<ul style="list-style-type: none"> <li>( 5 ) 契約保証金及び違約金に関すること。</li> <li>( 6 ) 固定資産台帳の整理保管に関すること。</li> <li>( 7 ) 資産の取得及び処分に関すること。</li> <li>( 8 ) 事務所及びその附帯設備の維持管理に関すること。</li> <li>( 9 ) 車両の総括管理に関すること。</li> </ul>
企画財政課	企画班	<ul style="list-style-type: none"> <li>( 1 ) 事業計画に関すること。</li> <li>( 2 ) 経営分析及び経営改善に関すること。</li> <li>( 3 ) 水道料金制度及び加入金制度に関すること。</li> <li>( 4 ) 運営委員会に関すること。</li> <li>( 5 ) 用水供給に係る連絡協議会に関すること。</li> <li>( 6 ) 広報宣伝の企画、実施に関すること(他の所管に属する事項を除く。)</li> <li>( 7 ) ホームページに関すること。</li> <li>( 8 ) 水道の普及促進に関すること。</li> <li>( 9 ) 統計資料の編さんに関すること。</li> <li>( 10 ) 課所属車両の管理に関すること。</li> <li>( 11 ) 課の庶務に関すること。</li> </ul>
		財政班
	班統 討合	<ul style="list-style-type: none"> <li>( 1 ) 統合、広域化の検討に関すること。</li> </ul>
業務課	料金班	<ul style="list-style-type: none"> <li>( 1 ) 料金及び手数料(料金の納入証明に係るものに限る。)の徴収に関すること。</li> <li>( 2 ) 検針計画に関すること。</li> <li>( 3 ) 使用水量の審査及び認定に関すること。</li> <li>( 4 ) 料金の減免及び還付に関すること。</li> <li>( 5 ) 料金の滞納整理に関すること。</li> <li>( 6 ) 給水停止に関すること。</li> <li>( 7 ) 受益者からの諸届の受付に関すること。</li> <li>( 8 ) 収納取扱金融機関に関すること。</li> <li>( 9 ) 料金徴収業務の委託に関すること。</li> <li>( 10 ) 料金徴収システムに関する業務処理、維持管理等に関すること。</li> <li>( 11 ) お客様センターに関すること。</li> </ul>

	料金班	<ul style="list-style-type: none"> <li>(12) 口座振替の促進に関すること。</li> <li>(13) 課所属車両の管理に関すること。</li> <li>(14) 課の庶務に関すること。</li> </ul>
業務課	給水検査班	<ul style="list-style-type: none"> <li>(1) 給水装置工事の設計、審査及び承認に関すること。</li> <li>(2) 給水装置の構造及び材質の基準に関すること。</li> <li>(3) 給水装置工事承認申請書の整理保管に関すること。</li> <li>(4) 加入金及び手数料(料金班において所掌するものを除く。)の徴収に関すること。</li> <li>(5) 給水装置工事に伴う占用申請に関すること。</li> <li>(6) 指定給水装置工事事業者に関すること。</li> <li>(7) 貯水槽水道に関すること。</li> <li>(8) 量水器に関すること。</li> <li>(9) 給水装置工事の検査に関すること。</li> <li>(10) 山武郡市広域水道企業団給水条例(平成10年条例第1号)第40条及び第41条の規定による過料に関すること。</li> </ul>
施設課	計画班	<ul style="list-style-type: none"> <li>(1) 水道施設の拡張及び改良計画に関すること。</li> <li>(2) 老朽水道施設の改良計画に関すること。</li> <li>(3) 水道施設の災害対策及び耐震化計画に関すること。</li> <li>(4) 緊急時における応急給水計画に関すること。</li> <li>(5) 水需要計画に関すること。</li> <li>(6) 水道技術の調査研究に関すること。</li> <li>(7) 水道施設の図面の整理保管に関すること。</li> <li>(8) 管路情報システムに関すること。</li> <li>(9) 水道施設台帳に関すること。</li> <li>(10) 開発行為に伴う協議及び給水依頼に関すること。</li> <li>(11) 開発負担金に関すること。</li> <li>(12) 水道施設の規格及び工事用資器材の選定に関すること。</li> <li>(13) 災害用資器材の備蓄計画及び出納保管に関すること。</li> <li>(14) 課所属車両(配水管理班配置車両を除く。)の管理に関すること。</li> <li>(15) 課(配水管理班を除く。)の庶務に関すること。</li> </ul>
	工務班	<ul style="list-style-type: none"> <li>(1) 水道施設の建設改良工事(維持班及び配水管理班が所掌するものを除く。)に係る調査、設計、監督及び精算に関すること。</li> <li>(2) 水道施設の大規模修繕に関すること。</li> <li>(3) 建設改良工事に伴う渉外及び補償に関すること。</li> </ul>



施設課	工務班	<ul style="list-style-type: none"> <li>( 4 ) 配水管申請者施行工事に伴う審査及び指導、監督に関すること。</li> <li>( 5 ) 設計積算基準及び資材等単価に関すること。</li> <li>( 6 ) 占用申請(給水装置工事に伴うものを除く。)及び更新に関すること。</li> <li>( 7 ) 受託工事に関すること。</li> </ul>
	維持班	<ul style="list-style-type: none"> <li>( 1 ) 配水管及び給水装置(公道部分に限る。以下「配水管等」という。)の維持管理に関すること。</li> <li>( 2 ) 小規模な水道施設の建設改良工事に係る調査、設計、監督及び精算に関すること。</li> <li>( 3 ) 配水管等の漏水に関すること。</li> <li>( 4 ) 配水管等の破損等に伴う損害賠償請求に関すること。</li> <li>( 5 ) 配水管等修繕用資器材の出納保管に関すること。</li> <li>( 6 ) 消火栓の設置及び維持管理に関すること。</li> <li>( 7 ) 水質の相談に関すること。</li> </ul>
	配水管班	<ul style="list-style-type: none"> <li>( 1 ) 受水量及び配水量の統計管理に関すること。</li> <li>( 2 ) 受水、配水計画の立案及び調整に関すること。</li> <li>( 3 ) 水質の保全及び検査に関すること。</li> <li>( 4 ) 配水場の運転管理に関すること。</li> <li>( 5 ) 配水施設の維持管理に関すること。</li> <li>( 6 ) 電気及び機械設備の改良工事に係る調査、設計、監督及び精算に関すること。</li> <li>( 7 ) 自家用電気工作物の保安に関すること。</li> <li>( 8 ) 配水管班配置車両の管理に関すること。</li> <li>( 9 ) 配水管班の庶務に関すること。</li> </ul>

## (4) 職員構成(企業長を除く)

(単位:人)

所 属	年度			H30			R1			2			3			4		
	区分	事務職	技術職	計	事務職	技術職	計	事務職	技術職	計	事務職	技術職	計	事務職	技術職	計		
事 務 局 長		1		1	1		1	1		1	1		1	1		1		
総 務 課		9		9	8		8	9		9	9		9	9	(1)	9		
企 画 財 政 課		7		7	8		8	8		8	8		8	11		11		
業 務 課		7 (1)	2 (2)	9 (3)	7	5 (1)	12 (1)	6	5 (2)	11 (2)	5	5 (2)	10 (2)	5	6 (2)	11 (2)		
施 設 課		4 (1)	19	23 (1)	5	18	23	4	18 (1)	22 (1)	4 (1)	21 (1)	25 (2)	3	21 (1)	24 (1)		
合 計		28 (2)	21 (2)	49 (4)	29	23 (1)	52 (1)	28	23 (3)	51 (3)	27 (1)	26 (3)	53 (4)	29 (1)	27 (3)	56 (4)		

( )内は、再任用短時間勤務職員を示し外数

(単位:人)

区分	年度	H30	R1	2	3	4
損益勘定支弁職員		35 (4)	38 (1)	37 (3)	38 (4)	38 (4)
資本勘定支弁職員		14	14	14	15	15
計		49 (4)	52 (1)	51 (3)	53 (4)	53 (4)

( )内は、再任用短時間勤務職員を示し外数

統合検討派遣職員を除く

(5) 勤続年数別職員構成表(企業長を除く)

令和5年3月31日現在  
(単位:人・%)

職 種 年 数	事務職	技術職	計	構成比
1年未満	0	0	0	0.0
1年以上 ～5年未満	7	11	18	32.2
5年以上 ～10年未満	7	4	11	19.6
10年以上 ～15年未満	4	3	7	12.5
15年以上 ～20年未満	0	2	2	3.6
20年以上 ～25年未満	2	2	4	7.1
25年以上 ～30年未満	3	3	6	10.7
30年以上	6	2	8	14.3
合 計	29	27	56	100.0
平均勤続年数	15年 6か月	12年 7か月	14年 1か月	

再任用短時間勤務職員は除く

(6) 年齢別職員構成表(企業長を除く)

令和5年3月31日現在  
(単位:人・%)

職 種 年 齢	事務職	技術職	計	構成比
20歳未満	0	2	2	3.6
20歳以上 ～25歳未満	4	8	12	21.4
25歳以上 ～30歳未満	5	3	8	14.3
30歳以上 ～35歳未満	3	3	6	10.7
35歳以上 ～40歳未満	1	1	2	3.6
40歳以上 ～45歳未満	2	2	4	7.1
45歳以上 ～50歳未満	5	7	12	21.4
50歳以上 ～55歳未満	5	0	5	8.9
55歳以上 ～60歳未満	3	0	3	5.4
60歳以上	1	1	2	3.6
合 計	29	27	56	100.0
平均年 齢	40歳 11か月	33歳 11か月	37歳 6か月	

再任用短時間勤務職員は除く



## 第3章 業務統計



# 1 業務量の推移

令和5年3月31日現在

項目	年度	R30		R1		2		3		4	
1 行政区域内人口	(人)		194,300		191,992		189,888		187,843		186,480
2 給水区域内人口	(人)		168,300		166,354		164,618		163,329		162,254
3 現在給水人口	(人)		156,899		155,161		153,663		152,159		151,283
4 普及率	(%)		93.2		93.3		93.3		93.2		93.2
5 現在給水戸数	(戸)		64,889		65,159		65,797		64,609		65,422
6 配水管布設延長	(m)		1,429,924.0		1,433,034.6		1,435,627.1		1,438,004.1		1,440,781.3
7 施設能力	(m <sup>3</sup> /日)		56,450		60,760		56,040		55,880		55,600
8 稼働日数	(日)		365		366		365		365		365
9 年間受水量	(m <sup>3</sup> )		18,181,960		18,320,900		18,281,920		18,237,050		17,849,040
10 年間給水量	(m <sup>3</sup> )		18,181,960		18,320,900		18,281,920		18,237,050		17,849,040
11 一日最大給水量	(月/日・m <sup>3</sup> )	7/23	56,450	10/12	60,760	12/31	56,040	9/16	55,720	1/26	54,390
12 一日平均給水量	(m <sup>3</sup> )		49,814		50,057		50,087		49,965		48,901
13 一人一日最大給水量	(L)		360		392		365		366		360
14 一人一日平均給水量	(L)		317		323		326		328		323
15 負荷率	(%)		88.2		82.4		89.4		89.7		89.9
16 年間有収水量	(m <sup>3</sup> )		16,378,167		16,075,666		16,322,175		16,171,245		15,880,405
17 有収率	(%)		90.1		87.7		89.3		88.7		89.0
18 九水(企)への受水費	(円)		2,672,116,961		2,623,526,567		2,622,863,907		2,622,101,117		2,639,612,866
(資本費割合)	(%)		46.71		44.45		39.06		42.49		41.56
(1)基本料金	(円)		2,363,023,641		2,312,071,267		2,312,071,267		2,312,071,267		2,336,179,186
(2)従量料金	(円)		309,093,320		311,455,300		310,792,640		310,029,850		303,433,680
19 給水収益	(円)		3,811,307,650		3,752,082,440		3,791,759,250		3,765,133,230		3,710,071,635
20 供給単価	(円)		232.71		233.40		232.31		232.83		233.63
21 総費用	(円)		4,534,410,598		4,496,457,384		4,463,151,984		4,568,344,342		4,664,438,081
22 給水原価	(円)		256.32		258.78		249.24		259.67		273.50
23 資本費	(円)		115.17		114.67		100.81		113.87		116.92

※行政区域内人口は、「山武市の山武地区」「横芝光町の光地区」を含む。

項目18～23は、消費税及び地方消費税相当額を含まない。

給水原価の算出については、減価償却費から長期前受金戻入見合い相当額を控除している。

※資本費は、令和3年度から算出方法が変更となっている。

## 2 市町別の普及状況

### (1) 行政区域内人口

(単位:人)

市町名 年度	東 金 市	山 武 市	大網白里市	九十九里町	横芝光町	合 計
H30	58,561	49,584	48,198	15,253	22,704	194,300
R1	57,930	48,864	47,872	14,915	22,411	191,992
2	57,458	48,011	47,625	14,597	22,197	189,888
3	57,223	47,279	47,657	14,093	21,591	187,843
4	<b>57,128</b>	<b>46,867</b>	<b>47,456</b>	<b>13,795</b>	<b>21,234</b>	<b>186,480</b>

### (2) 給水区域内人口

(単位:人)

市町名 年度	東 金 市	山 武 市 (成東・松尾・蓮沼地区)	大網白里市	九十九里町	横芝光町 (横芝地区)	合 計
H30	58,561	33,698	48,198	15,253	12,590	168,300
R1	57,930	33,209	47,872	14,915	12,428	166,354
2	57,458	32,629	47,625	14,597	12,309	164,618
3	57,223	32,297	47,657	14,093	12,059	163,329
4	<b>57,128</b>	<b>32,016</b>	<b>47,456</b>	<b>13,795</b>	<b>11,859</b>	<b>162,254</b>

### (3) 給水人口

(単位:人)

市町名 年度	東 金 市	山 武 市 (成東・松尾・蓮沼地区)	大網白里市	九十九里町	横芝光町 (横芝地区)	合 計
H30	57,656	27,512	47,956	14,120	9,655	156,899
R1	57,033	27,148	47,621	13,806	9,553	155,161
2	56,573	26,698	47,387	13,511	9,494	153,663
3	56,337	26,267	47,426	13,004	9,125	152,159
4	<b>56,253</b>	<b>26,104</b>	<b>47,219</b>	<b>12,727</b>	<b>8,980</b>	<b>151,283</b>

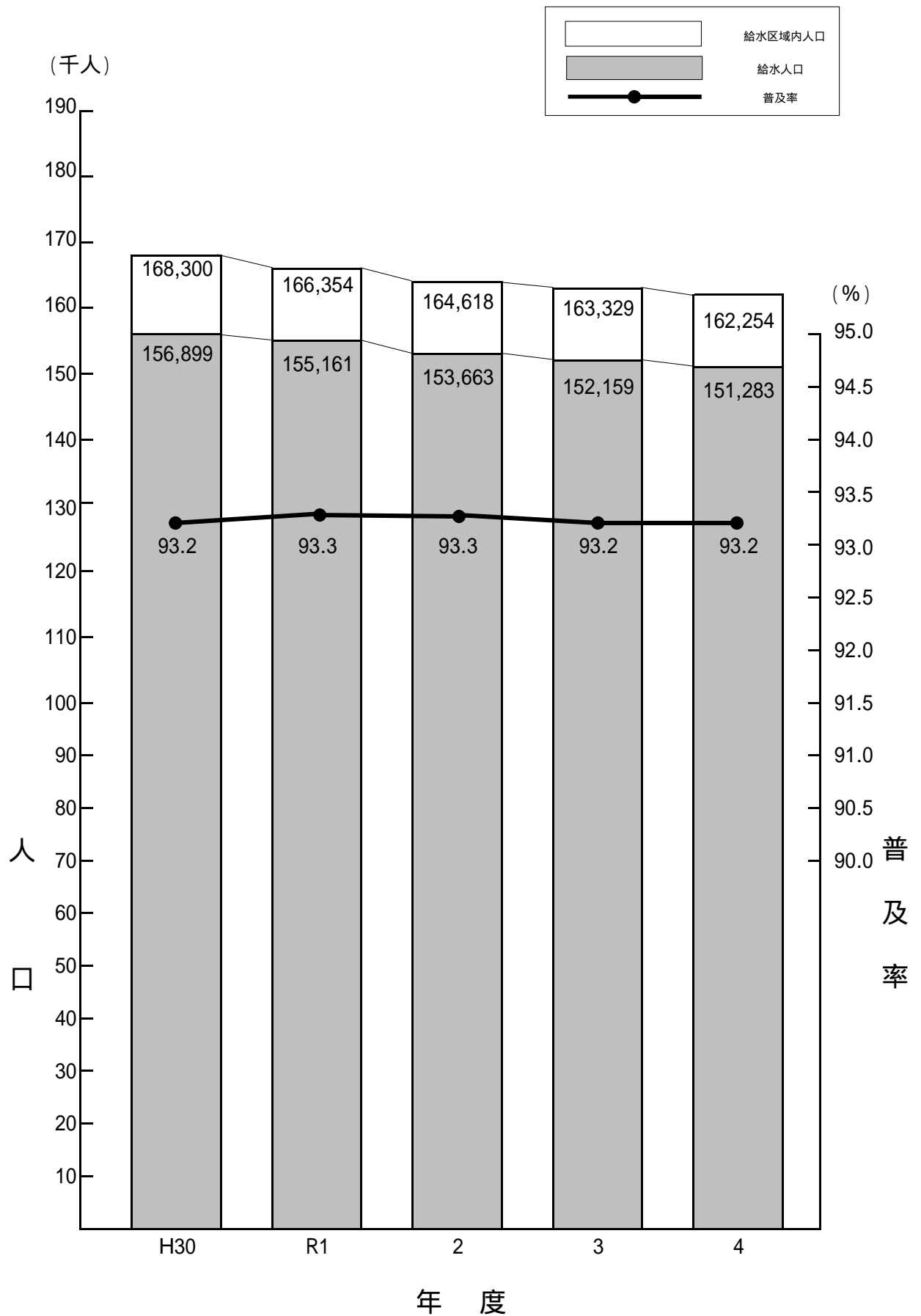
### (4) 給水人口による普及率

(単位:%)

市町名 年度	東 金 市	山 武 市 (成東・松尾・蓮沼地区)	大網白里市	九十九里町	横芝光町 (横芝地区)	合 計
H30	98.5	81.6	99.5	92.6	76.7	93.2
R1	98.5	81.7	99.5	92.6	76.9	93.3
2	98.5	81.8	99.5	92.6	77.1	93.3
3	98.5	81.3	99.5	92.3	75.7	93.2
4	<b>98.5</b>	<b>81.5</b>	<b>99.5</b>	<b>92.3</b>	<b>75.7</b>	<b>93.2</b>



## 給水人口と普及率の推移



## (5) 行政区域内戸数

(単位:戸)

市町名 年度	東 金 市	山 武 市	大網白里市	九十九里町	横芝光町	合 計
H30	25,319	19,754	19,483	6,325	8,609	79,490
R1	25,319	19,873	19,640	6,321	8,673	79,826
2	25,558	19,948	19,918	6,330	8,778	80,532
3	25,364	19,388	19,835	6,103	8,315	79,005
4	<b>25,823</b>	<b>19,600</b>	<b>20,048</b>	<b>6,090</b>	<b>8,334</b>	<b>79,895</b>

## (6) 給水区域内戸数

(単位:戸)

市町名 年度	東 金 市	山 武 市 (成東・松尾・蓮沼地区)	大網白里市	九十九里町	横芝光町 (横芝地区)	合 計
H30	25,319	13,352	19,483	6,325	4,956	69,435
R1	25,319	13,432	19,640	6,321	4,993	69,705
2	25,558	13,483	19,918	6,330	5,054	70,343
3	25,364	13,104	19,835	6,103	4,749	69,155
4	<b>25,823</b>	<b>13,247</b>	<b>20,048</b>	<b>6,090</b>	<b>4,760</b>	<b>69,968</b>

## (7) 給水戸数

(単位:戸)

市町名 年度	東 金 市	山 武 市 (成東・松尾・蓮沼地区)	大網白里市	九十九里町	横芝光町 (横芝地区)	合 計
H30	24,927	10,923	19,384	5,854	3,801	64,889
R1	24,927	11,003	19,541	5,850	3,838	65,159
2	25,166	11,054	19,819	5,859	3,899	65,797
3	24,972	10,675	19,736	5,632	3,594	64,609
4	<b>25,431</b>	<b>10,818</b>	<b>19,949</b>	<b>5,619</b>	<b>3,605</b>	<b>65,422</b>

## (8) 給水戸数による普及率

(単位:%)

市町名 年度	東 金 市	山 武 市 (成東・松尾・蓮沼地区)	大網白里市	九十九里町	横芝光町 (横芝地区)	合 計
H30	98.5	81.8	99.5	92.6	76.7	93.5
R1	98.5	81.9	99.5	92.5	76.9	93.5
2	98.5	82.0	99.5	92.6	77.1	93.5
3	98.5	81.5	99.5	92.3	75.7	93.4
4	<b>98.5</b>	<b>81.7</b>	<b>99.5</b>	<b>92.3</b>	<b>75.7</b>	<b>93.5</b>

### 3 受水及び給水状況

#### (1) 施設別受水量及び給水量

(単位:m<sup>3</sup>)

区分 施設名 年度・月	受 水				計
	東金配水場	大網配水場	成東配水場	松尾配水場	
H30	9,020,420	5,914,500	1,061,660	2,185,380	18,181,960
R1	9,054,150	5,848,000	1,253,120	2,165,630	18,320,900
2	8,956,690	5,914,200	1,288,990	2,122,040	18,281,920
3	9,305,900	5,956,630	451,130	2,523,390	18,237,050
<b>4</b>	<b>9,588,020</b>	<b>5,553,590</b>	-	<b>2,707,430</b>	<b>17,849,040</b>
4 月	794,620	443,400	-	218,900	1,456,920
5	824,030	459,560	-	227,320	1,510,910
6	806,340	455,590	-	243,750	1,505,680
7	836,130	478,730	-	251,980	1,566,840
8	826,490	473,740	-	240,430	1,540,660
9	791,110	454,750	-	227,000	1,472,860
10	822,290	466,780	-	224,340	1,513,410
11	784,580	447,560	-	210,900	1,443,040
12	809,750	480,110	-	221,930	1,511,790
1	795,820	488,350	-	223,530	1,507,700
2	714,270	434,930	-	199,830	1,349,030
3	782,590	470,090	-	217,520	1,470,200

#### (2) 月別受水量及び給水量

(単位:m<sup>3</sup>)

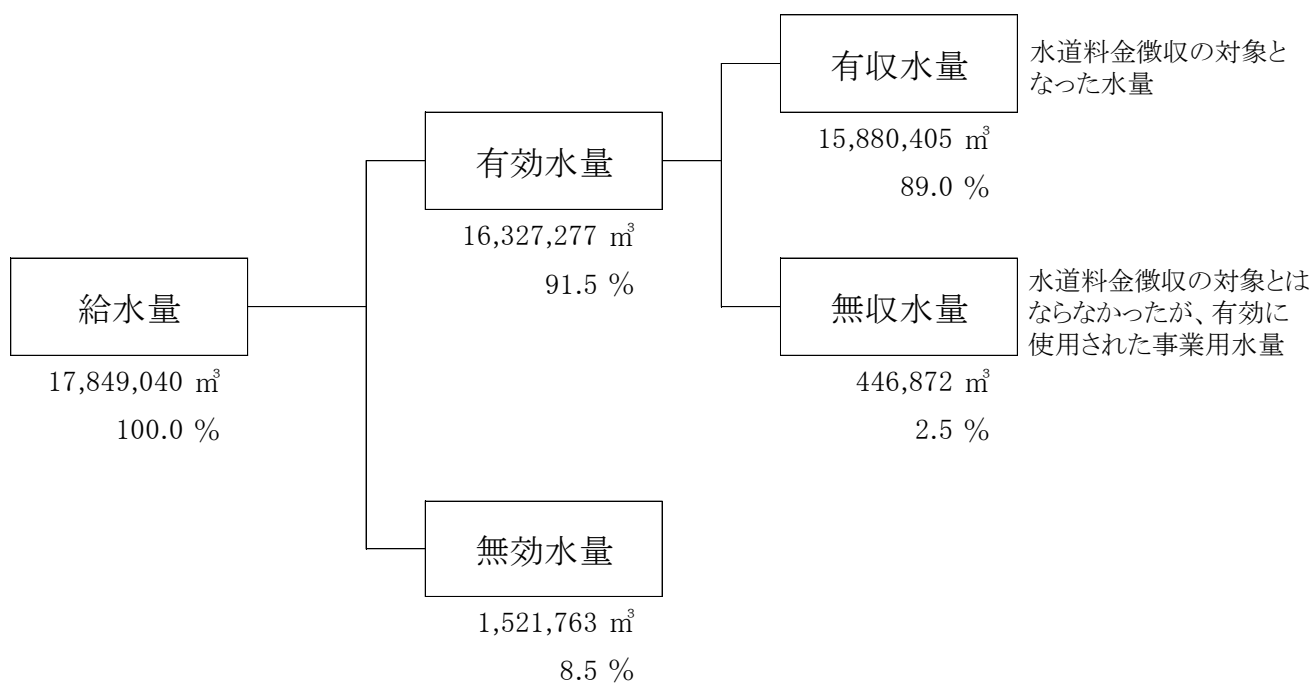
年度 月	H30	R1	2	3	4
4 月	1,468,530	1,528,670	1,458,050	1,485,740	1,456,920
5	1,516,180	1,603,200	1,513,530	1,549,360	1,510,910
6	1,523,820	1,563,310	1,503,960	1,525,960	1,505,680
7	1,644,210	1,607,950	1,549,390	1,581,630	1,566,840
8	1,595,740	1,617,930	1,637,730	1,576,190	1,540,660
9	1,477,050	1,448,880	1,505,870	1,498,860	1,472,860
10	1,518,860	1,517,260	1,551,290	1,538,530	1,513,410
11	1,478,130	1,464,550	1,493,760	1,489,000	1,443,040
12	1,533,490	1,532,030	1,585,030	1,583,950	1,511,790
1	1,515,930	1,513,660	1,569,640	1,538,380	1,507,700
2	1,360,380	1,425,860	1,392,450	1,369,150	1,349,030
3	1,549,640	1,497,600	1,521,220	1,500,300	1,470,200
計	18,181,960	18,320,900	18,281,920	18,237,050	17,849,040

(3) 市町別有収水量

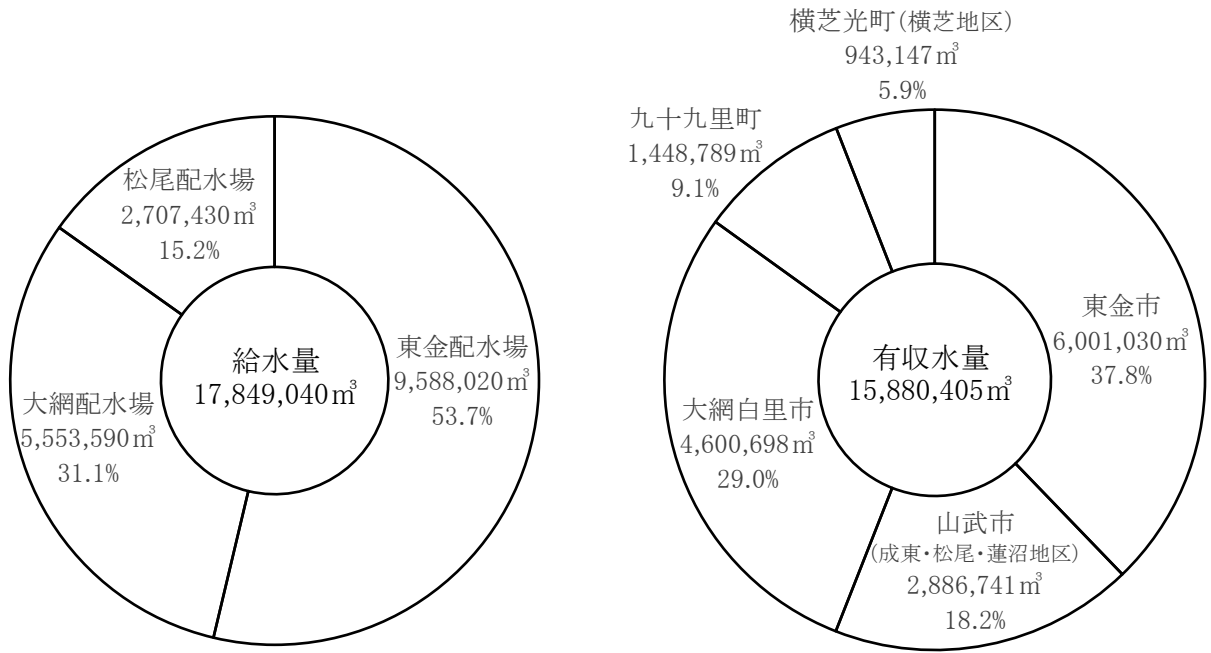
(単位:m<sup>3</sup>)

市町名 年度	東 金 市	山 武 市 (成東・松尾・蓮沼地区)	大網白里市	九十九里町	横芝光町 (横芝地区)	合 計
H30	6,179,436	2,964,957	4,747,561	1,535,514	950,699	16,378,167
R1	6,052,438	2,932,759	4,637,132	1,499,239	954,098	16,075,666
2	6,116,256	2,965,732	4,767,230	1,496,747	976,210	16,322,175
3	6,069,720	2,934,627	4,709,833	1,493,657	963,408	16,171,245
4	<b>6,001,030</b>	<b>2,886,741</b>	<b>4,600,698</b>	<b>1,448,789</b>	<b>943,147</b>	<b>15,880,405</b>

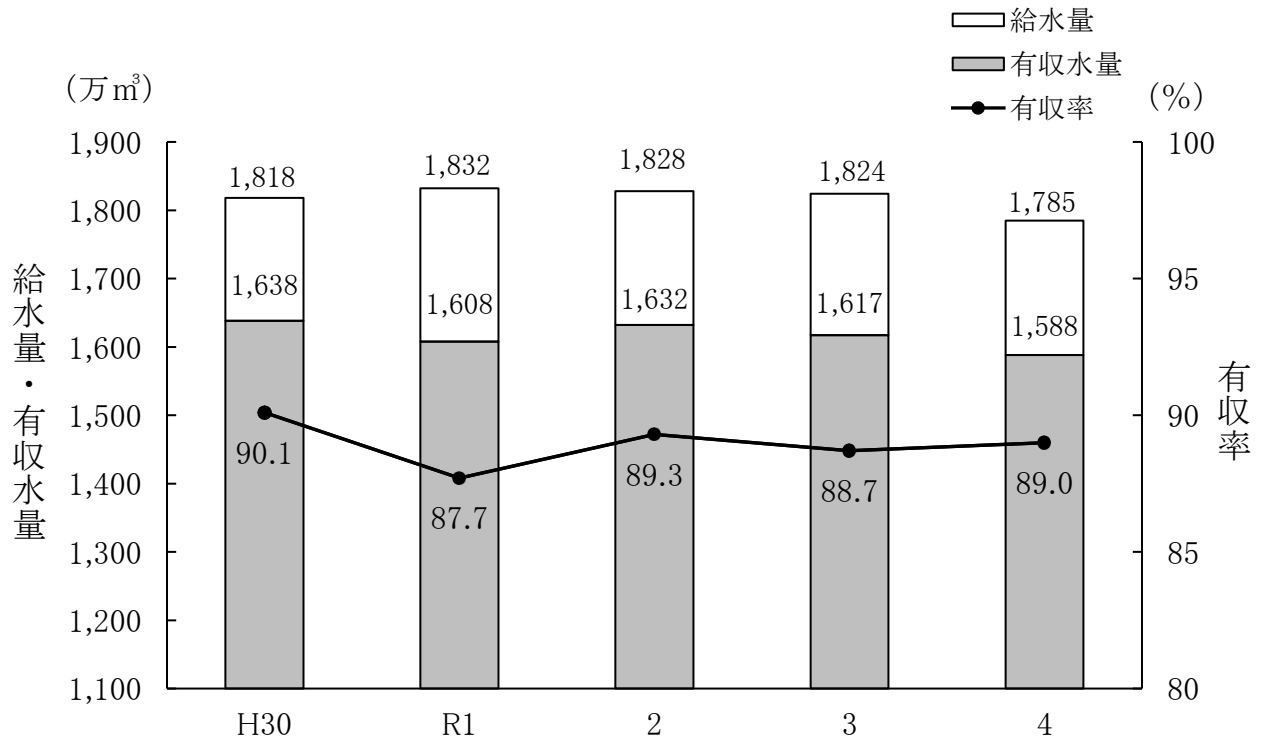
(4) 給水量の内訳



(5) 給水量及び有収水量の構成グラフ



(6) 給水量、有収水量及び有収率の推移



#### 4 薬品使用状況(次亜塩素酸ナトリウム)

配水場 区分 年度・月	東金配水場		大網配水場		成東配水場		松尾配水場		計
	注入量 kg	注入率 mg/L	注入量 kg	注入率 mg/L	注入量 kg	注入率 mg/L	注入量 kg	注入率 mg/L	注入量 kg
H30	3,644	0.4	1,996	0.3	3,869	3.6	7,205	3.3	16,714
R1	7,179	0.8	8,917	1.5	4,227	3.4	5,763	2.7	26,086
2	5,825	0.7	5,009	0.8	2,718	2.1	6,473	3.1	20,025
3	9,552	1.0	10,775	1.8	1,528	3.4	8,915	3.5	30,770
<b>4</b>	<b>11,083</b>	<b>1.2</b>	<b>10,933</b>	<b>2.0</b>	—	—	<b>9,429</b>	<b>3.5</b>	<b>31,445</b>
4 月	1,336	1.7	1,301	2.9	—	—	779	3.6	3,416
5	817	1.0	900	2.0	—	—	852	3.7	2,569
6	1,612	2.0	1,480	3.2	—	—	1,072	4.4	4,164
7	1,910	2.3	1,325	2.8	—	—	1,174	4.7	4,409
8	1,472	1.8	1,144	2.4	—	—	1,030	4.3	3,646
9	874	1.1	883	1.9	—	—	980	4.3	2,737
10	561	0.7	676	1.4	—	—	905	4.0	2,142
11	820	1.0	897	2.0	—	—	590	2.8	2,307
12	451	0.6	558	1.2	—	—	581	2.6	1,590
1	540	0.7	672	1.4	—	—	541	2.4	1,753
2	306	0.4	531	1.2	—	—	434	2.2	1,271
3	384	0.5	566	1.2	—	—	491	2.3	1,441

## 5 電力使用状況

### (1) 電気使用量

(単位:kWh)

配水場 年度・月	東金配水場	大網配水場	成東配水場	松尾配水場	計
H30	234,005	266,809	42,003	121,986	664,803
R1	230,161	264,356	41,585	122,156	658,258
2	225,497	253,492	42,582	116,962	638,533
3	230,628	253,858	32,982	113,956	631,424
<b>4</b>	<b>228,160</b>	<b>274,160</b>	<b>15,120</b>	<b>108,340</b>	<b>625,780</b>
4月	19,886	22,200	1,388	8,351	51,825
5	18,263	21,177	1,330	8,028	48,798
6	19,272	22,510	1,528	8,625	51,935
7	18,631	23,580	2,649	10,090	54,950
8	20,894	25,997	1,546	11,139	59,576
9	20,768	24,766	2,097	9,811	57,442
10	18,547	22,247	1,656	8,609	51,059
11	17,940	22,691	1,210	8,797	50,638
12	17,426	21,995	761	8,805	48,987
1	19,540	23,080	401	8,880	51,901
2	19,164	23,284	279	9,319	52,046
3	17,829	20,633	275	7,886	46,623

### (2) 電気料金

(単位:円)

配水場 年度・月	東金配水場	大網配水場	成東配水場	松尾配水場	計
H30	4,676,896	5,377,030	1,216,875	2,524,245	13,795,046
R1	4,692,596	6,088,246	1,162,272	2,514,807	14,457,921
2	3,707,735	4,170,456	1,162,371	1,938,432	10,978,994
3	4,170,734	4,667,987	1,081,417	2,073,432	11,993,570
<b>4</b>	<b>6,079,432</b>	<b>7,386,014</b>	<b>879,490</b>	<b>2,945,770</b>	<b>17,290,706</b>
4月	438,762	493,467	76,226	189,771	1,198,226
5	407,713	465,806	74,959	180,275	1,128,753
6	432,346	520,111	79,621	202,709	1,234,787
7	450,193	581,924	110,126	252,804	1,395,047
8	533,673	664,338	84,872	289,477	1,572,360
9	560,840	677,571	97,171	268,852	1,604,434
10	525,045	619,882	85,609	244,554	1,475,090
11	522,775	670,156	72,850	261,535	1,527,316
12	544,384	696,945	59,716	282,688	1,583,733
1	627,676	738,994	49,634	287,729	1,704,033
2	549,615	680,466	44,409	274,224	1,548,714
3	486,410	576,354	44,297	211,152	1,318,213

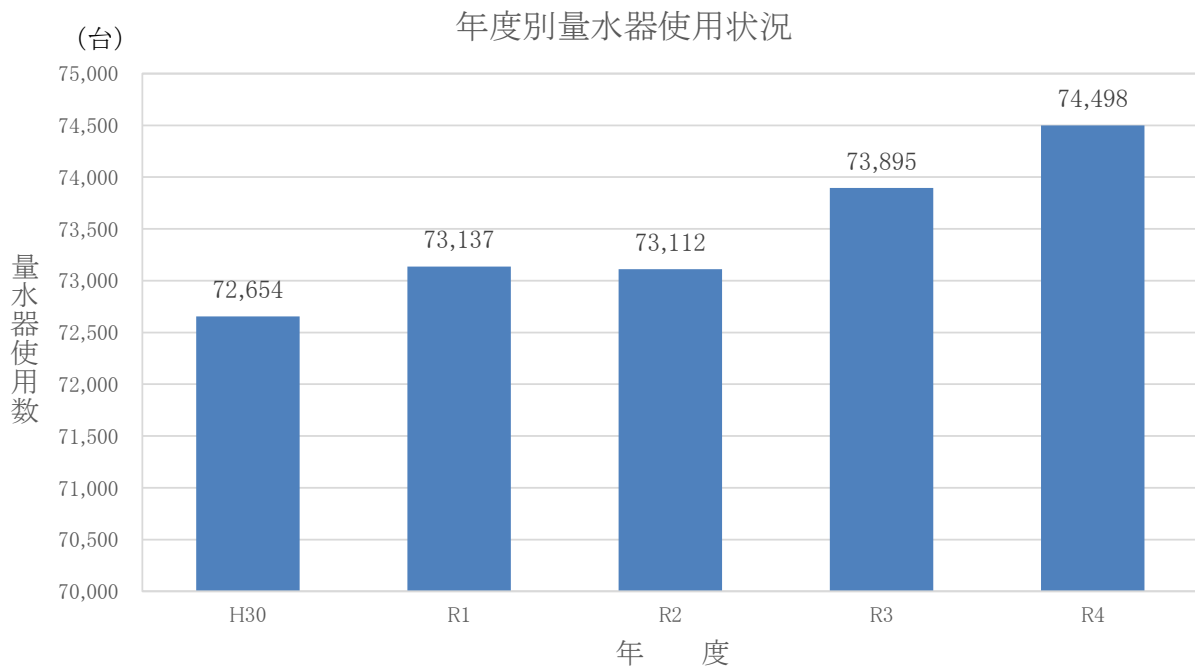
※成東配水場は、令和3年度末に廃止しましたが機械警備等に電気を使用しています。

## 6 量水器使用状況

### (1) 口径別

(単位:台)

年度 \ 口径mm	13	20	25	30	40	50	75	100	150	計
H30	60,810	10,748	557	186	202	115	30	5	1	72,654
R1	61,316	10,717	556	192	203	117	30	5	1	73,137
2	61,271	10,720	569	193	205	119	29	5	1	73,112
3	62,020	10,749	568	198	205	119	30	5	1	73,895
4	<b>62,586</b>	<b>10,783</b>	<b>570</b>	<b>196</b>	<b>209</b>	<b>119</b>	<b>29</b>	<b>5</b>	<b>1</b>	<b>74,498</b>



### (2) 市町別

(単位:台)

年度 \ 市町名	東金市	山武市 (成東・松尾・蓮沼地区)	大網白里市	九十九里町	横芝光町 (横芝地区)	合計
H30	27,025	12,578	21,773	6,896	4,382	72,654
R1	27,232	12,619	22,004	6,880	4,402	73,137
2	27,054	12,618	22,133	6,877	4,430	73,112
3	27,531	12,718	22,302	6,896	4,448	73,895
4	<b>27,975</b>	<b>12,827</b>	<b>22,389</b>	<b>6,855</b>	<b>4,452</b>	<b>74,498</b>



## 7 市町別公道漏水修繕状況

(単位:件)

市町名 年度	東 金 市	山 武 市 (成東・松尾・蓮沼地区)	大網白里市	九十九里町	横芝光町 (横芝地区)	合 計
H30	55	24	58	28	15	180
R1	82	26	78	25	16	227
2	57	30	70	24	12	193
3	67	43	52	43	8	213
4	51	44	55	32	12	194

## 8 管種別配水管布設状況

(単位:m・%)

管種 口径mm	鋳鉄管	石綿セメント管	鋼 管 (SP・SUS)	硬質塩化 ビニル管	ポリエチレン管	合 計	比 率
50以下	584.6		36,339.0	462,082.2	49,111.1	548,116.9	38.04
75	35,798.0		6,100.6	217,444.2	27,321.9	286,664.7	19.90
100	43,782.1		2,013.8	119,165.3	22,118.4	187,079.6	12.98
150	62,147.6		1,527.2	110,076.1	13,737.6	187,488.5	13.01
200	57,346.9		279.2	343.0	537.4	58,506.5	4.06
250	53,313.0		105.9			53,418.9	3.71
300	84,315.7		584.7	333.9		85,234.3	5.92
350	7,729.6		61.4			7,791.0	0.54
400	3,741.1		57.1			3,798.2	0.26
450	9,035.6		22.3			9,057.9	0.63
500	6,610.0		63.2			6,673.2	0.46
600	4,010.0		681.6			4,691.6	0.33
700	2,160.0					2,160.0	0.15
800	100.0					100.0	0.01
計	370,674.2	0.0	47,836.0	909,444.7	112,826.4	1,440,781.3	100.00

## 9 水道料金状況

### (1) 給水収益調定状況

年度・月	区分	件数(件)	水量(m <sup>3</sup> )	金額(円)	対前年度増加額(円)	対前年度比(%)
H30		434,231	16,378,167	4,116,009,813	▲ 30,202,400	99.3
	R1	437,319	16,075,666	4,077,065,766	▲ 38,944,047	99.1
	2	437,689	16,322,175	4,170,881,536	93,815,770	102.3
	3	440,831	16,171,245	4,141,593,785	▲ 29,287,751	99.3
	<b>4</b>	<b>445,357</b>	<b>15,880,405</b>	<b>4,081,027,437</b>	<b>▲ 60,566,348</b>	<b>98.5</b>
	4月	36,516	1,264,541	330,565,689	459,622	100.1
	5	37,647	1,339,426	339,054,749	▲ 9,337,815	97.3
	6	36,447	1,288,343	335,580,230	▲ 9,375,846	97.3
	7	37,614	1,378,415	349,776,216	▲ 7,447,371	97.9
	8	36,521	1,334,688	347,002,366	▲ 327,266	99.9
	9	37,724	1,401,239	353,689,287	▲ 6,162,780	98.3
	10	36,549	1,298,483	338,475,981	▲ 4,491,034	98.7
	11	37,665	1,359,535	344,337,744	1,093,006	100.3
	12	36,505	1,287,494	336,187,179	▲ 5,639,693	98.4
	1	37,671	1,354,446	342,309,090	▲ 8,268,198	97.6
	2	36,521	1,329,862	345,816,437	▲ 2,244,898	99.4
	3	37,977	1,243,933	318,232,469	▲ 8,824,075	97.3

※消費税及び地方消費税相当額を含む。

### (2) 市町別給水収益の推移

(単位:円)

年度	区分	東金市	山武市 (成東・松尾・蓮沼地区)	大網白里市	九十九里町	横芝光町 (横芝地区)	合計
H30		1,575,455,342	750,048,391	1,172,777,639	379,874,911	237,853,530	4,116,009,813
	R1	1,558,071,029	747,798,693	1,156,682,887	373,929,349	240,583,808	4,077,065,766
	2	1,587,971,797	762,414,076	1,196,459,783	375,924,155	248,111,725	4,170,881,536
	3	1,580,604,855	754,787,423	1,184,145,193	376,945,024	245,111,290	4,141,593,785
	<b>4</b>	<b>1,568,535,961</b>	<b>744,087,891</b>	<b>1,160,716,750</b>	<b>367,291,505</b>	<b>240,395,330</b>	<b>4,081,027,437</b>

※消費税及び地方消費税相当額を含む。

### (3) 水道料金徴収区分

年度	区分	口座振替		自主納付			合計 件数(件)	
		件数(件)	割合(%)	件数(件)	うちコンビニ収納	割合(%)		うちコンビニ収納
H30		310,932	71.61	123,299	111,703	28.39	25.72	434,231
	R1	309,984	70.88	127,335	117,126	29.12	26.78	437,319
	2	309,087	70.62	128,602	119,778	29.38	27.37	437,689
	3	309,466	70.20	131,365	121,030	29.80	27.45	440,831
	<b>4</b>	<b>309,384</b>	<b>69.47</b>	<b>135,973</b>	<b>127,756</b>	<b>30.53</b>	<b>28.69</b>	<b>445,357</b>

※本表の件数には分割及び過年度調定分の収納件数を含む。

## 第4章 財務狀況



# 1 収入及び支出の推移

## (1) 収益的収支

(単位:円・%)

年度 区分 項目	H30		R1		2		3		4	
	金額	構成比	金額	構成比	金額	構成比	金額	構成比	金額	構成比
水道事業収益	5,012,229,812	100.00	4,830,302,363	100.00	4,958,481,526	100.00	4,875,866,318	100.00	4,842,256,459	100.00
1 営業収益	3,824,473,108	76.30	3,762,493,945	77.89	3,803,031,988	76.70	3,775,549,542	77.43	3,718,707,029	76.80
(1) 給水収益	3,811,307,650	76.04	3,752,082,440	77.68	3,791,759,250	76.47	3,765,133,230	77.22	3,710,071,635	76.62
(2) 受託工事収益										
(3) その他営業収益	13,165,458	0.26	10,411,505	0.21	11,272,738	0.23	10,416,312	0.21	8,635,394	0.18
2 営業外収益	1,187,756,704	23.70	1,066,896,703	22.09	1,092,850,964	22.04	1,066,652,776	21.88	1,078,130,215	22.26
(1) 受取利息及び配当金	1,495,890	0.03	1,350,000	0.03	957,287	0.02	500,000	0.01	440,000	0.01
(2) 給水申込加入金	110,580,000	2.21	116,550,000	2.42	108,070,000	2.18	122,590,000	2.52	109,460,000	2.26
(3) 受託工事収益										
(4) 一般会計補助金	372,652,000	7.44	308,278,000	6.38	295,792,000	5.96	281,802,000	5.78	318,856,000	6.59
(5) 県補助金	349,522,000	6.97	287,091,000	5.94	275,088,000	5.55	256,706,000	5.27	293,575,000	6.06
(6) 長期前受金戻入	335,793,998	6.70	331,612,499	6.86	394,469,230	7.96	368,806,846	7.56	320,696,985	6.62
(7) 雑収益	17,712,816	0.35	22,015,204	0.46	18,474,447	0.37	36,247,930	0.74	35,102,230	0.72
3 特別利益			911,715	0.02	62,598,574	1.26	33,664,000	0.69	45,419,215	0.94
(1) 固定資産売却益									2,501,215	0.05
(2) 過年度損益修正益			911,715	0.02	11,164	0.01				
(3) その他特別利益					62,587,410	1.25	33,664,000	0.69	42,918,000	0.89
水道事業費用	4,534,410,598	100.00	4,496,457,384	100.00	4,463,151,984	100.00	4,568,344,342	100.00	4,664,438,081	100.00
1 営業費用	4,471,583,858	98.62	4,424,151,151	98.39	4,402,646,974	98.64	4,508,199,257	98.67	4,583,969,792	98.27
(1) 原水及び浄水費	2,684,961,963	59.21	2,642,849,088	58.77	2,638,303,174	59.11	2,632,414,748	57.62	2,652,390,457	56.86
(2) 配水及び給水費	371,847,198	8.20	404,472,207	9.00	323,432,175	7.25	398,158,823	8.71	408,899,312	8.77
(3) 総係費	340,277,555	7.51	342,338,529	7.61	325,566,837	7.29	353,947,529	7.75	421,931,803	9.05
(4) 受託工事費										
(5) 減価償却費	954,549,471	21.05	990,801,352	22.04	998,835,262	22.38	1,029,237,524	22.53	1,048,247,443	22.47
(6) 資産減耗費	119,947,671	2.65	43,689,975	0.97	116,509,526	2.61	94,440,633	2.06	52,500,777	1.12
(7) その他営業費用										
2 営業外費用	62,249,600	1.37	67,574,049	1.50	59,978,263	1.34	59,739,570	1.31	79,962,096	1.71
(1) 支払利息及び企業債取扱諸費	19,324,516	0.42	17,983,667	0.40	16,619,139	0.37	16,609,875	0.36	18,518,229	0.39
(2) 受託工事費										
(3) 消費税及び地方消費税	42,925,084	0.95	49,590,382	1.10	43,068,324	0.96	43,124,495	0.94	61,274,867	1.31
(4) 雑支出					290,800	0.01	5,200	0.01	169,000	0.01
3 特別損失	577,140	0.01	4,732,184	0.11	526,747	0.02	405,515	0.02	506,193	0.02
(1) 固定資産売却損										
(2) 災害による損失			4,707,028	0.10						
(3) 過年度損益修正損	577,140	0.01			521,547	0.01	380,340	0.01	504,990	0.01
(4) その他特別損失			25,156	0.01	5,200	0.01	25,175	0.01	1,203	0.01
当年度純利益	477,819,214		333,844,979		495,329,542		307,521,976		177,818,378	
当年度純損失										

消費税及び地方消費税相当額を含まない。

## (2) 資本的収支

(単位:円・%)

年度 区分 項目	H30		R1		2		3		4	
	金額	構成比	金額	構成比	金額	構成比	金額	構成比	金額	構成比
資本的収入	203,469,946	100.00	253,256,836	100.00	434,696,568	100.00	664,918,752	100.00	710,162,303	100.00
(1) 企業債					245,000,000	56.36	430,400,000	64.73	354,300,000	49.89
(2) 国庫補助金	154,920,000	76.14	229,271,000	90.53	153,780,000	35.38	182,407,000	27.43	301,582,000	42.47
(3) 県費補助金										
(4) 他会計繰入金										
(5) 工事負担金	48,549,946	23.86	23,985,836	9.47	35,916,568	8.26	52,022,736	7.83	52,951,518	7.45
(6) 他会計借入金										
(7) 固定資産売却代金									1,328,785	0.19
(8) その他資本収入							89,016	0.01		
資本的支出	1,455,271,657	100.00	1,777,890,536	100.00	2,012,626,867	100.00	2,557,482,178	100.00	2,284,290,770	100.00
(1) 建設改良費	1,375,238,553	94.50	1,696,516,583	95.42	1,929,888,386	95.89	2,473,355,050	96.71	2,198,750,432	96.26
(2) 企業債償還金	80,033,104	5.50	81,373,953	4.58	82,738,481	4.11	84,127,128	3.29	85,540,338	3.74
(3) 他会計借入金償還金										
収支差引	1,251,801,711		1,524,633,700		1,577,930,299		1,892,563,426		1,574,128,467	
翌年度繰越金										
実質不足額	1,251,801,711		1,524,633,700		1,577,930,299		1,892,563,426		1,574,128,467	
過年度分消費税 資本的収支調整額										
当年度分消費税 資本的収支調整額	94,210,480		136,518,797		165,270,629		213,942,986		189,214,636	
過年度分損益勘定 留保資金	1,157,591,231		1,246,089,687		1,410,427,190		1,577,760,128		1,384,913,831	
当年度分損益勘定 留保資金										
減債積立金										
建設改良積立金			142,025,216		2,232,480		100,860,312			
繰越工事資金										
補てん財源計	1,251,801,711		1,524,633,700		1,577,930,299		1,892,563,426		1,574,128,467	

消費税及び地方消費税相当額を含む。

## 第5章 経営分析及びその他





# 1 費用構成(有収水量1m<sup>3</sup>当りの給水原価)の推移

## (1) 部門別の費用構成

(単位:円・%)

年 度	H30		R1		2		3		4	
区 分 項 目	給水原価	構成比	給水原価	構成比	給水原価	構成比	給水原価	構成比	給水原価	構成比
原水及び浄水費	163.94	63.96	164.40	63.53	161.64	64.85	162.78	62.69	167.02	61.07
配水及び給水費	22.70	8.86	25.16	9.72	19.81	7.95	24.62	9.48	25.75	9.41
総 係 費	20.78	8.10	21.29	8.23	19.94	8.00	21.89	8.43	26.57	9.72
減 価 償 却 費	37.78	14.74	41.01	15.85	37.03	14.86	40.84	15.73	45.81	16.75
資 産 減 耗 費	7.32	2.86	2.72	1.05	7.14	2.86	5.84	2.25	3.31	1.21
支 払 利 息 及 び 企 業 債 取 扱 諸 費	1.18	0.46	1.12	0.43	1.02	0.41	1.03	0.39	1.17	0.43
そ の 他	2.62	1.02	3.08	1.19	2.66	1.07	2.67	1.03	3.87	1.41
<b>計</b>	<b>256.32</b>	<b>100.00</b>	<b>258.78</b>	<b>100.00</b>	<b>249.24</b>	<b>100.00</b>	<b>259.67</b>	<b>100.00</b>	<b>273.50</b>	<b>100.00</b>

減価償却費は、長期前受金戻入見合い相当額を控除している。

## (2) 目的別の費用構成

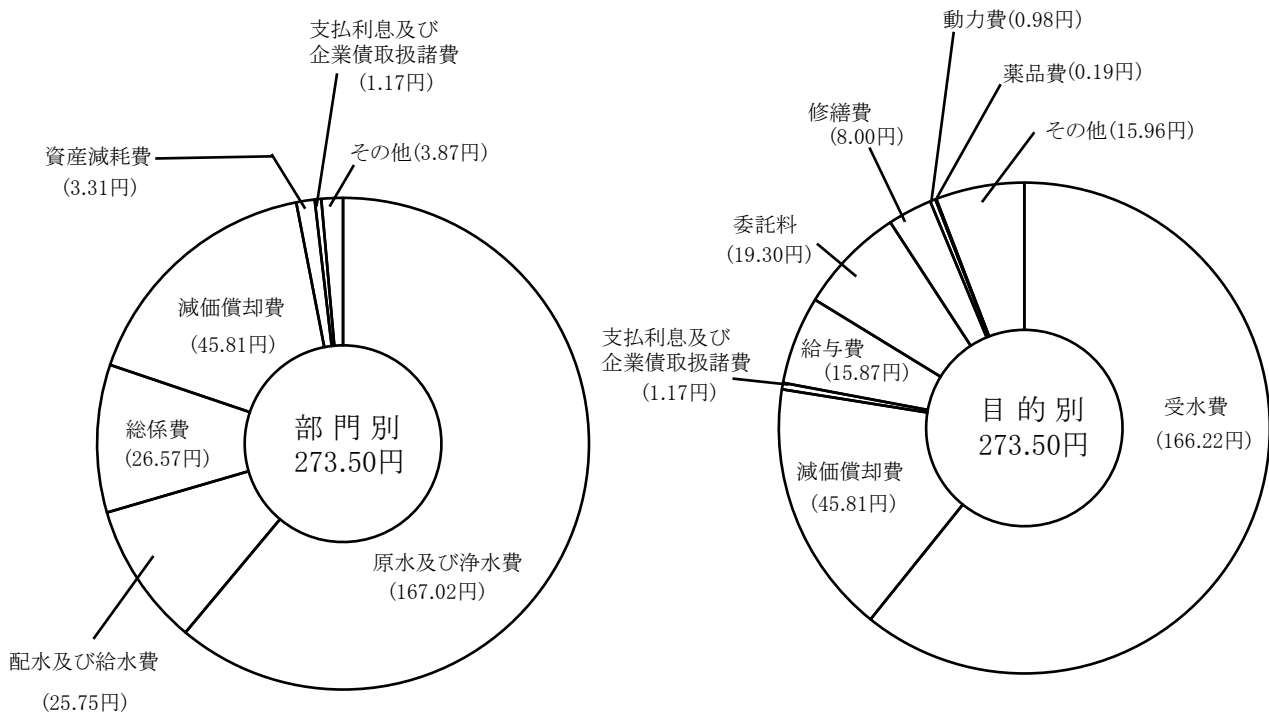
(単位:円・%)

年 度	H30		R1		2		3		4	
区 分 項 目	給水原価	構成比	給水原価	構成比	給水原価	構成比	給水原価	構成比	給水原価	構成比
受 水 費	163.15	63.65	163.20	63.06	160.69	64.47	162.14	62.44	166.22	60.78
減 価 償 却 費	37.78	14.74	41.01	15.85	37.03	14.86	40.84	15.73	45.81	16.75
支 払 利 息 及 び 企 業 債 取 扱 諸 費	1.18	0.46	1.12	0.43	1.02	0.41	1.03	0.39	1.17	0.43
職 員 給 与 費	18.00	7.02	18.13	7.01	17.87	7.17	15.83	6.10	15.87	5.80
委 託 料	12.21	4.76	11.85	4.58	11.49	4.61	14.12	5.44	19.30	7.06
修 繕 費	6.79	2.65	9.91	3.83	6.21	2.49	8.09	3.11	8.00	2.92
動 力 費	0.77	0.30	0.82	0.32	0.61	0.24	0.67	0.26	0.98	0.36
薬 品 費	0.10	0.04	0.13	0.05	0.10	0.04	0.17	0.07	0.19	0.06
そ の 他	16.34	6.38	12.61	4.87	14.22	5.71	16.78	6.46	15.96	5.84
<b>計</b>	<b>256.32</b>	<b>100.00</b>	<b>258.78</b>	<b>100.00</b>	<b>249.24</b>	<b>100.00</b>	<b>259.67</b>	<b>100.00</b>	<b>273.50</b>	<b>100.00</b>

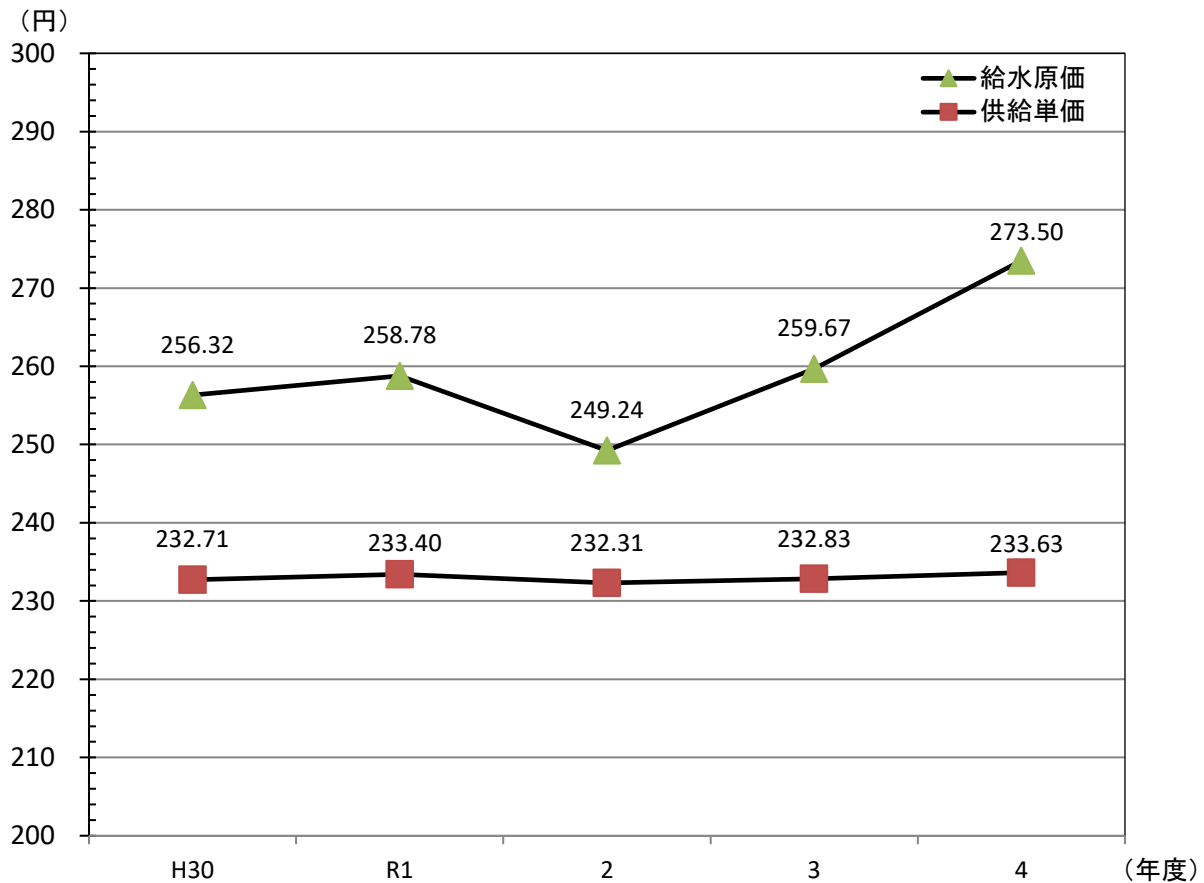
減価償却費は、長期前受金戻入見合い相当額を控除している。

職員給与費は、給与・手当(児童手当を除く)・法定福利費・賞与引当金・法定福利費引当金及び退職給付費(退職給付負担金を除く)。

(3) 部門別・目的別の費用構成(有収水量1m<sup>3</sup>当りの給水原価)グラフ



給水原価・供給単価の推移(1m<sup>3</sup>当り)



## 2 経営指標一覧

指 標 名	計 算 式	年 度					同規模 (b2)	全国 平均
		H30	R1	2	3	4		
普及率 (对行政区域内現在人口) (%)	$\frac{\text{現在給水人口}}{\text{行政区域内現在人口}} \times 100$	91.17	91.23	91.13	91.38	91.35	93.13	97.29
普及率 (对計画給水人口) (%)	$\frac{\text{現在給水人口}}{\text{計画給水人口}} \times 100$	79.24	78.36	77.61	76.85	76.41	92.34	93.59
平均有収水量 (L)	$\frac{\text{1日平均有収水量}}{\text{現在給水人口}}$	286	283	291	291	288	284	286
有収水量の用途別内訳 (家庭用) (%)	$\frac{\text{1日平均有収水量(家庭用)}}{\text{1日平均有収水量(合計)}} \times 100$	79.81	79.76	81.43	80.88	80.60	78.92	83.47
有収水量の用途別内訳 (工場用) (%)	$\frac{\text{1日平均有収水量(工場用)}}{\text{1日平均有収水量(合計)}} \times 100$	4.47	4.55	4.17	4.31	4.38	5.10	5.09
有収水量の用途別内訳 (その他) (%)	$\frac{\text{1日平均有収水量(その他)}}{\text{1日平均有収水量(合計)}} \times 100$	15.72	15.68	14.39	14.81	15.02	15.99	11.44
検針業務委託比率 (%)	検針業務委託比率	100.00	100.00	100.00	100.00	100.00	72.69	76.46
給水工事業務委託比率 (%)	給水工事業務委託比率	100.00	100.00	100.00	100.00	100.00	54.55	52.71
総収支比率 (%)	$\frac{\text{総収益}}{\text{総費用}} \times 100$	110.54	107.42	111.10	106.73	103.81	108.75	110.44
経常収支比率 (%)	$\frac{\text{営業収益} + \text{営業外収益}}{\text{営業費用} + \text{営業外費用}} \times 100$	110.55	107.52	109.71	106.00	102.85	108.57	110.47
営業収支比率 (%)	$\frac{\text{営業収益} - \text{受託工事収益}}{\text{営業費用} - \text{受託工事費用}} \times 100$	85.53	85.04	86.38	83.75	81.12	97.21	100.54
累積欠損金比率 (%)	$\frac{\text{累積欠損金}}{\text{営業収益} - \text{受託工事収益}} \times 100$	-	-	-	-	-	-	-
不良債務比率 (%)	$\frac{\text{不良債務}}{\text{営業収益} - \text{受託工事収益}} \times 100$	-	-	-	-	-	-	-
自己資本回転率 (回)	$\frac{\text{営業収益} - \text{受託工事収益}}{\frac{\text{期首自己資本} + \text{期末自己資本}}{2}}$ ※自己資本=資本金+剰余金+評価差額等+繰延収益	0.132	0.127	0.127	0.125	0.122	0.155	0.148
総資本回転率 (回)	$\frac{\text{営業収益} - \text{受託工事収益}}{\frac{\text{期首負債資本合計} + \text{期末負債資本合計}}{2}}$	0.124	0.120	0.120	0.117	0.113	0.111	0.112

※同規模及び全国平均は令和3年度水道事業経営指標参照（給水人口15万人以上30万人未満で受水を主とするもの）

指 標 名	計 算 式	年 度					同規模 (b2)	全国 平均
		H30	R1	2	3	4		
固定資産回転率 (回)	$\frac{\text{営業収益}-\text{受託工事収益}}{\frac{\text{期首固定資産}+\text{期末固定資産}}{2}}$	0.155	0.149	0.147	0.141	0.133	0.126	0.130
未収金回転率 (回)	$\frac{\text{営業収益}-\text{受託工事収益}}{\frac{\text{期首未収金}+\text{期末未収金}}{2}}$	6.817	6.429	7.054	6.500	6.262	7.355	7.102
総資本利益率 (%)	$\frac{\text{経常利益}-\text{経常損失}}{\frac{\text{期首負債資本合計}+\text{期末負債資本合計}}{2}} \times 100$	1.56	1.08	1.36	0.85	0.40	1.02	1.21
企業債償還元金 対減価償却費比率 (%)	$\frac{\text{建設改良のための企業債償還元金}}{\text{当年度減価償却費}-\text{長期前受金戻入}} \times 100$	12.93	12.34	13.69	12.74	11.76	72.18	63.68
有形固定資産 減価償却率 (%)	$\frac{\text{有形固定資産減価償却累計額}}{\text{有形固定資産のうち償却対象資産の帳簿原価}} \times 100$	53.05	53.33	52.93	52.13	52.16	51.77	51.07
当年度減価償却率 (%)	$\frac{\text{当年度減価償却費}}{\text{有形固定資産}+\text{無形固定資産}+\text{土地}+\text{建設}+\text{当年度減価償却費}} \times 100$	3.86	3.94	3.83	3.78	3.76	4.32	4.22
有収水量1m <sup>3</sup> 当たり								
有形固定資産 (円・銭)	$\frac{\text{有形固定資産}}{\text{年間総有収水量}}$	1,526.44	1,591.06	1,610.58	1,698.88	1,792.25	1,662.24	1,359.92
有形固定資産 (取水導水部門) (円・銭)	$\frac{\text{有形固定資産(取水部門}+\text{導水部門)}}{\text{年間総有収水量}}$	-	-	-	-	-	48.10	44.93
有形固定資産 (浄水送水部門) (円・銭)	$\frac{\text{有形固定資産(浄水部門}+\text{送水部門)}}{\text{年間総有収水量}}$	-	-	-	-	-	197.29	160.73
有形固定資産 (配水給水部門) (円・銭)	$\frac{\text{有形固定資産(配水給水部門)}}{\text{年間総有収水量}}$	1,518.36	1,571.12	1,604.00	1,689.46	1,759.28	1,371.52	1,089.30
有形固定資産 (その他) (円・銭)	$\frac{\text{有形固定資産(その他)}}{\text{年間総有収水量}}$	8.07	19.94	6.58	9.42	32.96	45.32	64.96
無形固定資産 (円・銭)	$\frac{\text{無形固定資産}}{\text{年間総有収水量}}$	0.01	0.01	0.01	0.01	-	18.87	9.99
資産合計 (円・銭)	$\frac{\text{資産合計}}{\text{年間総有収水量}}$	1,900.84	1,959.54	1,961.04	1,999.52	2,102.56	1,926.54	1,605.00
負債合計 (円・銭)	$\frac{\text{負債合計}}{\text{年間総有収水量}}$	586.20	599.40	591.09	597.77	663.94	944.87	708.80
資本合計 (円・銭)	$\frac{\text{資本合計}}{\text{年間総有収水量}}$	1,314.64	1,360.14	1,369.95	1,401.75	1,438.62	981.67	896.21
資本金 (円・銭)	$\frac{\text{資本金}}{\text{年間総有収水量}}$	636.44	669.31	688.22	719.17	758.06	826.13	725.19

指 標 名	計 算 式	年 度					同規模 (b2)	全国 平均
		H30	R1	2	3	4		
利益剰余金 (円・銭)	$\frac{\text{利益剰余金}}{\text{年間総有収水量}}$	29.17	29.60	30.48	25.25	11.20	75.85	101.19
資本剰余金 (円・銭)	$\frac{\text{資本剰余金}}{\text{年間総有収水量}}$	649.02	661.23	651.25	657.33	669.36	79.66	69.82
企業債現在高 (円・銭)	$\frac{\text{企業債現在高}}{\text{年間総有収水量}}$	61.97	58.08	67.14	89.18	107.74	481.58	329.97
流動比率 (%)	$\frac{\text{流動資産}}{\text{流動負債}} \times 100$	1,058.58	840.47	751.10	875.38	450.70	303.79	346.19
当座比率 (%)	$\frac{\text{現金及び預金} + (\text{未収金} - \text{貸倒引当金})}{\text{流動負債}} \times 100$	1,027.91	806.99	707.57	849.11	442.30	291.56	325.44
流動資産回転率 (回)	$\frac{\text{営業収益} - \text{受託工事収益}}{\frac{\text{期首流動資産} + \text{期末流動資産}}{2}}$	0.630	0.624	0.653	0.714	0.760	0.905	0.814
自己資本構成比率 (%)	$\frac{\text{資本金} + \text{剰余金} + \text{評価差額等} + \text{繰延収益}}{\text{負債資本合計}} \times 100$	94.48	94.35	93.95	93.69	91.60	71.68	76.01
固定資産構成比率 (%)	$\frac{\text{固定資産}}{\text{固定資産} + \text{流動資産} + \text{繰延資産}} \times 100$	80.30	81.20	82.13	84.96	85.24	87.98	86.33
固定資産対長期資本比率 (%)	$\frac{\text{固定資産}}{\text{固定負債} + \text{資本金} + \text{剰余金} + \text{評価差額等} + \text{繰延収益}} \times 100$	81.83	83.05	84.13	86.45	88.13	91.60	89.88
固定比率 (%)	$\frac{\text{固定資産}}{\text{資本金} + \text{剰余金} + \text{評価差額等} + \text{繰延収益}} \times 100$	84.99	86.06	87.42	90.69	93.05	122.74	113.58
固定負債構成比率 (%)	$\frac{\text{固定負債}}{\text{負債資本合計}} \times 100$	3.65	3.41	3.67	4.59	5.12	24.36	20.04
施設利用率 (%)	$\frac{\text{1日平均配水量}}{\text{配水能力}} \times 100$	88.24	82.38	89.38	89.41	87.95	61.87	64.89
最大稼働率 (%)	$\frac{\text{1日最大配水量}}{\text{配水能力}} \times 100$	100.00	100.00	100.00	99.71	97.82	68.35	70.95
負荷率 (%)	$\frac{\text{1日平均配水量}}{\text{1日最大配水量}} \times 100$	88.24	82.38	89.38	89.67	89.91	90.52	91.46
有収率 (%)	$\frac{\text{年間総有収水量}}{\text{年間総配水量}} \times 100$	90.08	87.74	89.28	88.67	88.97	89.06	92.06
固定資産使用効率 (m <sup>3</sup> /万円)	$\frac{\text{年間総配水量}}{\text{有形固定資産}}$	7.27	7.16	6.95	6.64	6.27	6.75	7.99
取水量対水利権 (%)	$\frac{\text{1日平均取水量}}{\text{水利権 (m3/日)}} \times 100$	-	-	-	-	-	447.59	595.26

指 標 名	計 算 式	年 度					同規模 (b2)	全国 平均
		H30	R1	2	3	4		
取水量対取水能力 (%)	$\frac{1 \text{ 日平均取水量}}{\text{取水能力 (m}^3/\text{日)}} \times 100$	88.24	82.38	89.38	89.41	87.95	62.32	65.22
配水管100m当りの 給水人口 (人)	$\frac{\text{現在給水人口}}{\text{配水管延長}}$	11	11	11	11	11	13	18
配水管使用効率 (m <sup>3</sup> /m)	$\frac{\text{年間総配水量}}{\text{導送配水管延長}}$	12.72	12.78	12.73	12.68	12.39	14.34	20.24
職員1人当り								
給水人口 (人)	$\frac{\text{現在給水人口}}{\text{損益勘定職員数}}$	4,483	4,083	4,153	4,004	3,981	3,501	4,555
有収水量 (m <sup>3</sup> )	$\frac{\text{年間総有収水量}}{\text{損益勘定職員数}}$	467,947	423,044	441,140	425,559	417,906	363,530	475,933
営業収益 (千円)	$\frac{\text{営業収益}-\text{受託工事収益}}{\text{損益勘定職員数}}$	109,271	99,013	102,785	99,357	97,861	77,362	85,279
給水収益 (千円)	$\frac{\text{給水収益}}{\text{損益勘定職員数}}$	108,895	98,739	102,480	99,082	97,633	74,753	81,468
職員給与費対営業収益比率 (%)	$\frac{\text{職員給与費}}{\text{営業収益}-\text{受託工事収益}} \times 100$	7.71	7.75	6.60	6.78	6.78	8.46	8.16
有収水量1万m <sup>3</sup> /1日当たり								
損益勘定職員数 (人)	$\frac{\text{損益勘定職員数}}{\text{有収水量 (1万m}^3/\text{日)}}$	8	9	8	9	9	10	8
損益勘定職員数 (原水) (人)	$\frac{\text{損益勘定職員数(原水関係)}}{\text{有収水量 (1万m}^3/\text{日)}}$	1	1	1	1	1	1	1
損益勘定職員数 (浄水) (人)	$\frac{\text{損益勘定職員数(浄水関係)}}{\text{有収水量 (1万m}^3/\text{日)}}$	-	-	-	-	-	1	1
損益勘定職員数 (配水) (人)	$\frac{\text{損益関係職員数(配水関係)}}{\text{有収水量 (1万m}^3/\text{日)}}$	3	3	3	3	3	3	2
損益勘定職員数 (検針集金) (人)	$\frac{\text{損益関係職員数(検針及び集金関係)}}{\text{有収水量 (1万m}^3/\text{日)}}$	-	-	-	-	-	0	0
1浄水場当たり職員数 (人)	$\frac{\text{損益勘定職員数(浄水関係)}}{\text{浄水場設置数}}$	-	-	-	-	-	1	1
1配水池当たり職員数 (人)	$\frac{\text{損益勘定職員数(配水関係)}}{\text{配水池設置数}}$	1	1	1	1	1	0	0
給水原価 (円・銭/m <sup>3</sup> )	$\frac{\text{経常} \left[ \begin{array}{l} \text{受託} \\ \text{費用} \end{array} \right. + \left[ \begin{array}{l} \text{材料及び不用品} \\ \text{工事費} \end{array} \right] + \left[ \begin{array}{l} \text{附帯} \\ \text{売却原価} \end{array} \right] + \left[ \begin{array}{l} \text{長期} \\ \text{事業費} \end{array} \right] - \left[ \begin{array}{l} \text{前受金戻入} \end{array} \right]}{\text{年間総有収水量}}$	256.32	258.78	249.24	259.67	273.50	206.70	166.63
供給単価 (円・銭/m <sup>3</sup> )	$\frac{\text{給水収益}}{\text{年間総有収水量}}$	232.71	233.40	232.31	232.83	233.63	205.63	171.17

指 標 名	計 算 式	年 度					同規模 (b2)	全国 平均
		H30	R1	2	3	4		
料金回収率 (%)	$\frac{\text{供給単価}}{\text{給水原価}} \times 100$	90.79	90.19	93.21	89.66	85.42	99.48	102.73
1ヶ月10m <sup>3</sup> 当り 家庭用料金 (円)	1ヶ月10m <sup>3</sup> 当り家庭用料金	2,041	2,079	2,079	2,079	2,079	1,596	1,326
1ヶ月20m <sup>3</sup> 当り 家庭用料金 (円)	1ヶ月20m <sup>3</sup> 当り家庭用料金	4,228	4,306	4,306	4,306	4,306	3,623	2,906
費用構成比								
職員給与費 (%)	$\frac{\text{職員給与費}}{\text{費用合計}} \times 100$	6.50	6.49	5.63	5.60	5.41	7.93	8.02
支払利息 (%)	$\frac{\text{支払利息}}{\text{費用合計}} \times 100$	0.43	0.40	0.37	0.36	0.40	3.26	2.67
減価償却費 (%)	$\frac{\text{減価償却費}}{\text{費用合計}} \times 100$	21.05	22.06	22.38	22.53	22.48	31.54	30.93
動力費 (%)	$\frac{\text{動力費}}{\text{費用合計}} \times 100$	0.28	0.29	0.22	0.24	0.33	1.48	2.39
光熱水費 (%)	$\frac{\text{光熱水費}}{\text{費用合計}} \times 100$	0.05	0.05	0.04	0.04	0.05	0.10	0.11
通信運搬費 (%)	$\frac{\text{通信運搬費}}{\text{費用合計}} \times 100$	0.06	0.06	0.06	0.06	0.06	0.49	0.47
修繕費 (%)	$\frac{\text{修繕費}}{\text{費用合計}} \times 100$	2.45	3.55	2.27	2.87	2.72	3.25	3.84
材料費 (%)	$\frac{\text{材料費}}{\text{費用合計}} \times 100$	0.05	0.08	0.09	0.13	0.12	0.19	0.14
薬品費 (%)	$\frac{\text{薬品費}}{\text{費用合計}} \times 100$	0.04	0.05	0.04	0.06	0.06	0.17	0.27
路面復旧費 (%)	$\frac{\text{路面復旧費}}{\text{費用合計}} \times 100$	0.38	0.41	0.51	0.69	0.63	0.52	0.49
委託料 (%)	$\frac{\text{委託料}}{\text{費用合計}} \times 100$	4.41	4.24	4.20	5.00	6.57	8.82	9.88
負担金 (%)	$\frac{\text{負担金}}{\text{費用合計}} \times 100$	0.01	0.01	0.01	0.01	0.01	0.93	0.62
受水費 (%)	$\frac{\text{受水費}}{\text{費用合計}} \times 100$	58.94	58.41	58.77	57.40	56.60	37.43	36.35
その他 (%)	$\frac{\text{その他}}{\text{費用合計}} \times 100$	5.35	3.90	5.40	5.00	4.56	3.88	3.82
費用合計 (%)	$\frac{\text{費用合計}}{\text{費用合計}} \times 100$	100.00	100.00	100.00	100.00	100.00	100.00	100.00

指 標 名	計 算 式	年 度					同規模 (b2)	全国 平均
		H30	R1	2	3	4		
給水収益中								
職員給与費 (%)	$\frac{\text{職員給与費}}{\text{給水収益}} \times 100$	7.73	7.77	6.62	6.80	6.79	8.75	8.54
企業債利息 (%)	$\frac{\text{企業債利息}}{\text{給水収益}} \times 100$	0.51	0.48	0.44	0.44	0.50	3.60	2.85
減価償却費 (%)	$\frac{\text{減価償却費}}{\text{給水収益}} \times 100$	25.05	26.41	26.34	27.34	28.25	34.82	32.94
企業債償還元金 (%)	$\frac{\text{建設改良のための企業債償還元金}}{\text{給水収益}} \times 100$	2.10	2.17	2.18	2.23	2.31	18.00	15.15
有収水量1m <sup>3</sup> 当たり								
職員給与費 (円・銭)	$\frac{\text{職員給与費}}{\text{年間総有収水量}}$	18.00	18.13	15.39	15.83	15.87	18.00	14.61
基本給 (円・銭)	$\frac{\text{基本給}}{\text{年間総有収水量}}$	9.53	9.43	8.78	9.08	9.09	9.73	7.61
手当 (円・銭)	$\frac{\text{手当}}{\text{年間総有収水量}}$	4.44	4.68	4.00	4.06	4.10	4.51	3.61
賃金 (円・銭)	$\frac{\text{賃金}}{\text{年間総有収水量}}$	-	-	-	-	-	-	0.06
退職給付費 (円・銭)	$\frac{\text{退職給付費}}{\text{年間総有収水量}}$	1.20	1.22	-	-	-	0.79	0.95
法定福利費 (円・銭)	$\frac{\text{法定福利費}}{\text{年間総有収水量}}$	2.83	2.81	2.60	2.69	2.69	2.96	2.38
支払利息 (円・銭)	$\frac{\text{支払利息}}{\text{年間総有収水量}}$	1.18	1.12	1.02	1.03	1.17	7.41	4.88
企業債利息 (円・銭)	$\frac{\text{企業債利息}}{\text{年間総有収水量}}$	1.18	1.12	1.02	1.03	1.17	7.41	4.88
一時借入金利息 (円・銭)	$\frac{\text{一時借入金利息}}{\text{年間総有収水量}}$	-	-	-	-	-	-	-
他会計借入金等利息 (円・銭)	$\frac{\text{他会計借入金等利息}}{\text{年間総有収水量}}$	-	-	-	-	-	-	-
減価償却費 (円・銭)	$\frac{\text{減価償却費}}{\text{年間総有収水量}}$	58.28	61.63	61.19	63.65	66.01	71.60	56.38
動力費 (円・銭)	$\frac{\text{動力費}}{\text{年間総有収水量}}$	0.76	0.82	0.61	0.67	0.98	3.37	4.35
光熱水費 (円・銭)	$\frac{\text{光熱水費}}{\text{年間総有収水量}}$	0.14	0.14	0.11	0.12	0.16	0.22	0.20



指 標 名	計 算 式	年 度					同規模 (b2)	全国 平均
		H30	R1	2	3	4		
通信運搬費 (円・銭)	$\frac{\text{通信運搬費}}{\text{年間総有収水量}}$	0.16	0.17	0.17	0.17	0.19	1.12	0.86
修繕費 (円・銭)	$\frac{\text{修繕費}}{\text{年間総有収水量}}$	6.79	9.91	6.21	8.09	8.00	7.37	7.00
材料費 (円・銭)	$\frac{\text{材料費}}{\text{年間総有収水量}}$	0.14	0.23	0.25	0.38	0.35	0.43	0.26
薬品費 (円・銭)	$\frac{\text{薬品費}}{\text{年間総有収水量}}$	0.10	0.13	0.10	0.17	0.18	0.39	0.48
路面復旧費 (円・銭)	$\frac{\text{路面復旧費}}{\text{年間総有収水量}}$	1.04	1.16	1.39	1.96	1.85	1.19	0.90
委託料 (円・銭)	$\frac{\text{委託料}}{\text{年間総有収水量}}$	12.21	11.85	11.49	14.12	19.30	20.03	18.01
負担金 (円・銭)	$\frac{\text{負担金}}{\text{年間総有収水量}}$	0.04	0.04	0.03	0.03	0.03	2.12	1.14
受水費 (円・銭)	$\frac{\text{受水費}}{\text{年間総有収水量}}$	163.15	163.20	160.69	162.15	166.22	84.98	66.27
受水費中資本費 (円・銭)	$\frac{\text{受水費中資本費}}{\text{年間総有収水量}}$	76.21	72.54	62.77	68.90	69.08	43.50	36.88
その他 (円・銭)	$\frac{\text{その他}}{\text{年間総有収水量}}$	14.82	10.88	14.76	14.12	13.38	8.82	6.97
費用合計 (円・銭)	$\frac{\text{費用合計}}{\text{年間総有収水量}}$	276.82	279.41	273.41	282.47	293.69	227.04	182.30
資本費 (円・銭)	$\frac{\text{企業債利息+減価償却費+受水費中資本費-長期前受金戻入}}{\text{年間総有収水量}}$	115.17	114.67	100.81	113.87	116.92	102.17	82.47
利子負担率 (%)	$\frac{\text{支払利息+企業債取扱諸費}}{\text{建設改良費等の財源に充てるための企業債・長期借入金+その他の企業債・長期借入金+再建債+リース債務+一時借入金}} \times 100$	1.75	1.76	1.41	1.09	1.03	1.54	1.48
繰入金比率 (収益的収入分) (%)	$\frac{\text{他会計繰入金合計(収益)}}{\text{総収益}} \times 100$	7.58	6.48	6.06	5.85	6.64	1.94	1.08
繰入金比率 (資本的収入分) (%)	$\frac{\text{他会計繰入金合計(資本)}}{\text{資本的収入計}} \times 100$	4.60	1.28	2.91	2.16	2.11	17.13	15.22

### 3 県・市町村からの補助金、出資金及び貸付金

#### (1) 市町補助金

(単位:円)

年度 市町村名	S52～H29	30	R1	2	3	4
東 金 市	11,184,447,000	134,481,000	111,666,000	106,951,000	101,977,000	115,060,000
山 武 市	945,010,000	74,652,000	60,607,000	58,575,000	55,980,000	62,791,000
大網白里市	7,576,894,000	103,476,000	86,411,000	82,481,000	78,383,000	89,670,000
九十九里町	3,445,493,201	35,895,000	29,540,000	28,174,000	26,581,000	29,844,000
成 東 町	3,611,841,000					
松 尾 町	1,834,223,000					
横 芝 光 町	293,976,000	24,148,000	20,054,000	19,611,000	18,881,000	21,491,000
横 芝 町	2,021,043,000					
蓮 沼 村	849,692,000					
計	31,762,619,201	372,652,000	308,278,000	295,792,000	281,802,000	318,856,000

#### (2) 市町村出資金

(単位:円)

年度 市町村名	S49～54
東 金 市	38,459,000
大網白里町	50,919,000
九十九里町	17,563,000
成 東 町	27,692,000
松 尾 町	12,385,000
横 芝 町	12,278,000
蓮 沼 村	12,505,000
計	171,801,000

#### (3) 県補助金及び貸付金

(単位:円)

年度 項目	S52～H29	30	R1	2	3	4
県 補 助 金	29,155,903,000	349,522,000	287,091,000	275,088,000	256,706,000	293,575,000
県 貸 付 金	2,284,000,000					
収益的収入	2,095,418,210					
資本的収入	188,581,790					

#### (4) 千葉県緊急時安定給水確保対策事業補助金

平成5年度

- ・県補助金 2,304,000
- ・市町村補助金 2,304,000

#### 4 固定資産

(単位:円)

資産の種類		年度				
		H30	R1	2	3	4
有形 固定 資産	土地	1,101,088,084	1,101,088,084	1,101,088,084	1,101,088,084	1,099,759,299
	建物	291,892,964	274,466,183	253,922,074	237,037,791	248,976,979
	構築物	21,489,230,856	21,951,897,153	22,763,237,416	23,493,739,538	24,302,302,316
	機械及び装置	1,966,794,726	1,909,025,983	2,042,093,524	2,459,857,348	2,259,526,570
	車両運搬具	5,366,425	5,814,874	5,576,555	14,671,696	14,667,157
	工具器具 及び備品	13,592,936	14,556,132	14,830,859	14,339,139	12,902,506
	建設仮勘定	132,236,383	320,477,195	107,479,699	152,301,997	523,486,394
	小計	25,000,202,374	25,577,325,604	26,288,228,211	27,473,035,593	28,461,621,221
無形 固定 資産	施設利用権	92,844	66,326	39,808	13,290	0
	小計	92,844	66,326	39,808	13,290	0
投資	出資金	0	0	0	0	0
	小計	0	0	0	0	0
合計		25,000,295,218	25,577,391,930	26,288,268,019	27,473,048,883	28,461,621,221

## 5 企業債明細書

種 類	発行年月日	発行総額	償 還 高	
			当年度償還高	償還高累計
		円	円	円
建設改良費の財源に充てるための企業債				
(配水池整備事業)				
(1) 財政融資資金	平成14年3月25日	105,000,000	4,429,595	60,453,776
	平成15年3月25日	82,500,000	3,367,370	46,514,714
	小 計	187,500,000	7,796,965	106,968,490
(2) 地方公共団体金融機構	平成14年3月28日	195,000,000	9,156,967	124,971,527
	平成15年3月28日	67,500,000	3,032,474	41,888,677
	小 計	262,500,000	12,189,441	166,860,204
計 (配水池整備事業)		450,000,000	19,986,406	273,828,694
(石綿セメント管更新事業)				
(1) 財政融資資金	平成16年3月25日	53,000,000	2,140,503	26,415,732
	平成19年3月26日	94,000,000	3,565,545	35,408,104
	平成20年3月25日	145,000,000	5,386,336	49,118,838
	平成21年3月25日	190,000,000	6,981,240	58,323,300
	平成22年3月25日	220,000,000	19,228,446	180,728,891
	平成23年3月25日	241,000,000	20,723,843	177,192,612
小 計	943,000,000	58,025,913	527,187,477	
(2) 地方公共団体金融機構	平成17年3月30日	82,000,000	3,605,761	41,479,204
	平成18年3月23日	91,000,000	3,922,258	42,286,983
	小 計	173,000,000	7,528,019	83,766,187
計 (石綿セメント管更新事業)		1,116,000,000	65,553,932	610,953,664
(水道施設等耐震化事業)				
(1) 財政融資資金	令和3年3月25日	245,000,000	0	0
	令和4年3月25日	430,400,000	0	0
	令和5年3月27日	354,300,000	0	0
計 (水道施設等耐震化事業)		1,029,700,000	0	0
小 計	財政融資資金(11件)	2,160,200,000	65,822,878	634,155,967
	地方公共団体金融機構(4件)	435,500,000	19,717,460	250,626,391
合 計(15件)		2,595,700,000	85,540,338	884,782,358

未償還残高	発行価額	利率	償還終期	備考
円		年利 %		
44,546,224		2.20	令和14年3月1日	
35,985,286		1.20	令和15年3月1日	
80,531,510				
70,028,473		2.20	令和12年3月20日	
25,611,323		1.20	令和13年3月20日	
95,639,796				
176,171,306				
26,584,268		2.00	令和16年3月1日	
58,591,896		2.10	令和19年3月1日	
95,881,162		2.10	令和20年3月1日	
131,676,700		1.90	令和21年3月1日	
39,271,109		1.40	令和7年3月1日	
63,807,388		1.30	令和8年3月1日	
415,812,523				
40,520,796		2.10	令和15年3月20日	
48,713,017		2.00	令和16年3月20日	
89,233,813				
505,046,336				
245,000,000		0.60	令和43年3月1日	
430,400,000		0.80	令和44年3月1日	
354,300,000		1.40	令和45年3月1日	
1,029,700,000				
1,526,044,033				
184,873,609				
1,710,917,642				

## 6 水道料金の変遷

### (1) 創 設

専 用	施行日	昭和49年4月1日										
	口径	13 mm	20 mm	25 mm	30 mm	40 mm	50 mm	75 mm	100mm	150mm	200mm	250mm
	基本料金	水量	8m <sup>3</sup>	8m <sup>3</sup>	8m <sup>3</sup>	8m <sup>3</sup>	-	-	-	-	-	-
	(1月につき)	使用料	円	円	円	円	円	円	円	円	円	円
	従量料金	(1m <sup>3</sup> につき) 100円										
	使用料	900	1,200	1,600	1,600	3,200	6,500	13,000	20,000	45,000	70,000	125,000

共用	基本料金 (1月につき)		従量料金
	水量	使用料	(1m <sup>3</sup> につき)
	8m <sup>3</sup>	900円	100円

臨時	使用量	使用料
	1m <sup>3</sup> につき	150円

専 用	施行日	昭和52年4月1日										
	口径	13 mm	20 mm	25 mm	30 mm	40 mm	50 mm	75 mm	100mm	150mm	200mm	250mm
	基本料金	水量	3m <sup>3</sup>	3m <sup>3</sup>	-	-	-	-	-	-	-	-
	(1月につき)	使用料	円	円	円	円	円	円	円	円	円	円
	従量料金	(1m <sup>3</sup> につき) 165円										
	使用料	500	1,300	2,300	3,500	7,000	12,500	33,500	70,000	140,000	215,000	365,000

共用	基本料金 (1月につき)		従量料金
	水量	使用料	(1m <sup>3</sup> につき)
	3m <sup>3</sup>	500円	165円

臨時	使用量	使用料
	1m <sup>3</sup> につき	330円

### (2) 既 設

専 用	既設東金	施行日	昭和49年4月1日		昭和50年5月1日		昭和50年12月1日		昭和53年10月1日		昭和54年10月1日		昭和55年10月1日				
		区分	料金	区分	料金	区分	料金	区分	料金	区分	料金	区分	料金	区分	料金		
		基本料金 (1月につき)	8m <sup>3</sup> 迄 380円							基本料金	5m <sup>3</sup> 迄 400円	基本料金	5m <sup>3</sup> 迄 500円	基本料金	5m <sup>3</sup> 迄 700円		
		超過料金 (1月・1m <sup>3</sup> につき)	9m <sup>3</sup> ~ 40m <sup>3</sup> 迄 57円							超過料金	6m <sup>3</sup> ~ 20m <sup>3</sup> 迄 100円	超過料金	6m <sup>3</sup> ~ 20m <sup>3</sup> 迄 100円	超過料金	6m <sup>3</sup> ~ 20m <sup>3</sup> 迄 120円		
		40m <sup>3</sup> ~ 90m <sup>3</sup> 迄 68円							21m <sup>3</sup> ~ 50m <sup>3</sup> 迄 105円		21m <sup>3</sup> ~ 50m <sup>3</sup> 迄 105円		21m <sup>3</sup> ~ 50m <sup>3</sup> 迄 130円				
		90m <sup>3</sup> ~ 85円							51m <sup>3</sup> ~ 100m <sup>3</sup> 迄 120円		51m <sup>3</sup> ~ 100m <sup>3</sup> 迄 120円		51m <sup>3</sup> ~ 100m <sup>3</sup> 迄 140円				
									101m <sup>3</sup> ~ 150円		101m <sup>3</sup> ~ 150円		101m <sup>3</sup> ~ 165円				
専 用	既設大網白里	施行日	昭和49年4月1日		昭和50年5月1日		昭和50年12月1日		昭和53年10月1日		昭和54年10月1日		昭和55年10月1日				
		区分	料金	区分	料金	区分	料金	区分	料金	区分	料金	区分	料金	区分	料金		
		基本料金 (1月につき)	8m <sup>3</sup> 迄 370円	基本料金	5m <sup>3</sup> 迄 600円					基本料金	5m <sup>3</sup> 迄 500円					基本料金	5m <sup>3</sup> 迄 700円
		超過料金 (1月・1m <sup>3</sup> につき)	9m <sup>3</sup> ~ 20m <sup>3</sup> 迄 50円	超過料金	6m <sup>3</sup> ~ 20m <sup>3</sup> 迄 65円					超過料金	6m <sup>3</sup> ~ 20m <sup>3</sup> 迄 110円					超過料金	6m <sup>3</sup> ~ 20m <sup>3</sup> 迄 120円
		21m <sup>3</sup> ~ 50m <sup>3</sup> 迄 55円			21m <sup>3</sup> ~ 50m <sup>3</sup> 迄 70円				21m <sup>3</sup> ~ 50m <sup>3</sup> 迄 120円					21m <sup>3</sup> ~ 50m <sup>3</sup> 迄 130円			
		51m <sup>3</sup> ~ 100m <sup>3</sup> 迄 65円			51m <sup>3</sup> ~ 100m <sup>3</sup> 迄 80円				51m <sup>3</sup> ~ 100m <sup>3</sup> 迄 130円					51m <sup>3</sup> ~ 100m <sup>3</sup> 迄 140円			
		101m <sup>3</sup> ~ 80円			101m <sup>3</sup> ~ 85円				101m <sup>3</sup> ~ 150円					101m <sup>3</sup> ~ 165円			
専 用	既設成東	施行日	昭和49年4月1日		昭和50年5月1日		昭和50年12月1日		昭和53年10月1日		昭和54年10月1日		昭和55年10月1日				
		区分	料金	区分	料金	区分	料金	区分	料金	区分	料金	区分	料金	区分	料金		
		基本料金 (1月につき)	10m <sup>3</sup> 迄 400円					基本料金	8m <sup>3</sup> 迄 500円	基本料金	5m <sup>3</sup> 迄 500円					基本料金	5m <sup>3</sup> 迄 700円
		超過料金 (1月・1m <sup>3</sup> につき)	1m <sup>3</sup> につき 40円					超過料金	9m <sup>3</sup> ~ 20m <sup>3</sup> 迄 65円	超過料金	6m <sup>3</sup> ~ 20m <sup>3</sup> 迄 110円					超過料金	6m <sup>3</sup> ~ 20m <sup>3</sup> 迄 120円
									21m <sup>3</sup> ~ 50m <sup>3</sup> 迄 70円					21m <sup>3</sup> ~ 50m <sup>3</sup> 迄 120円		21m <sup>3</sup> ~ 50m <sup>3</sup> 迄 130円	
									51m <sup>3</sup> ~ 100m <sup>3</sup> 迄 80円					51m <sup>3</sup> ~ 100m <sup>3</sup> 迄 130円		51m <sup>3</sup> ~ 100m <sup>3</sup> 迄 140円	
									101m <sup>3</sup> ~ 85円					101m <sup>3</sup> ~ 150円		101m <sup>3</sup> ~ 165円	

共用	昭和49年4月1日施行				備考	昭和50年5月1日	
	基本料金(1月につき)		超過料金			既設東金のみ適用	削除
	水量	料金	(1m <sup>3</sup> につき)				
	8m <sup>3</sup>	500円	25円				

臨時	施行日	昭和49年4月1日	備考	昭和53年10月1日	備考
	使用量	1m <sup>3</sup> につき		1m <sup>3</sup> につき	
	使用料	100円		330円	
			3既設地域に適用		3既設地域に適用

(3) 創設及び既設

専 用	施行日	昭和57年7月1日										
	口径	13 mm	20 mm	25 mm	30 mm	40 mm	50 mm	75 mm	100mm	150mm	200mm	250mm
	基本料金	水量	3m <sup>3</sup>	3m <sup>3</sup>	-	-	-	-	-	-	-	-
	(1月につき) 使用料	円	円	円	円	円	円	円	円	円	円	円
	従量料金	(1m <sup>3</sup> につき) 165円										

共用	基本料金 (1月につき)		従量料金
	水量	使用料	(1m <sup>3</sup> につき)
	3m <sup>3</sup>	500円	165円

臨時	使用量	使用料
	1m <sup>3</sup> につき	330円

(税込)

専 用	施行日	平成元年4月1日										
	口径	13 mm	20 mm	25 mm	30 mm	40 mm	50 mm	75 mm	100mm	150mm	200mm	250mm
	基本料金	水量	8m <sup>3</sup>	8m <sup>3</sup>	-	-	-	-	-	-	-	-
	(1月につき) 使用料	円	円	円	円	円	円	円	円	円	円	円
	従量料金	(1m <sup>3</sup> につき) 180円										

(税込)

(税込)

共用	基本料金 (1月につき)		従量料金
	水量	使用料	(1m <sup>3</sup> につき)
	3m <sup>3</sup>	500円	165円

臨時	使用量	使用料
	1m <sup>3</sup> につき	330円

(税抜)

専 用	施行日	平成9年4月1日										
	口径	13 mm	20 mm	25 mm	30 mm	40 mm	50 mm	75 mm	100mm	150mm	200mm	250mm
	基本料金	水量	8m <sup>3</sup>	8m <sup>3</sup>	-	-	-	-	-	-	-	-
	(1月につき) 使用料	円	円	円	円	円	円	円	円	円	円	円
	従量料金	(1m <sup>3</sup> につき) 175円										

(税抜)

(税抜)

共用	基本料金 (1月につき)		従量料金
	水量	使用料	(1m <sup>3</sup> につき)
	8m <sup>3</sup>	1400円	175円

臨時	使用量	使用料
	1m <sup>3</sup> につき	350円

(税抜)

専 用	施行日	平成12年4月1日																			
	口径	13 mm	20 mm	25 mm	30 mm	40 mm	50 mm	75 mm	100mm	150mm	200mm	250mm									
	基本料金	水量	8m <sup>3</sup>	8m <sup>3</sup>	-	-	-	-	-	-	-	-									
	(1月につき) 使用料	円	円	円	円	円	円	円	円	円	円	円									
	従量料金	<table border="0"> <tr> <td>1m<sup>3</sup>から15m<sup>3</sup>までの1m<sup>3</sup>について</td> <td>190円</td> <td rowspan="4">(ただし、口径13mm及び20mmについては基本水量を 超えた水量から15m<sup>3</sup>までの1m<sup>3</sup>とする。)</td> </tr> <tr> <td>15m<sup>3</sup>を超え30m<sup>3</sup>までの1m<sup>3</sup>について</td> <td>215円</td> </tr> <tr> <td>30m<sup>3</sup>を超え100m<sup>3</sup>までの1m<sup>3</sup>について</td> <td>235円</td> </tr> <tr> <td>100m<sup>3</sup>を超える1m<sup>3</sup>について</td> <td>250円</td> </tr> </table>											1m <sup>3</sup> から15m <sup>3</sup> までの1m <sup>3</sup> について	190円	(ただし、口径13mm及び20mmについては基本水量を 超えた水量から15m <sup>3</sup> までの1m <sup>3</sup> とする。)	15m <sup>3</sup> を超え30m <sup>3</sup> までの1m <sup>3</sup> について	215円	30m <sup>3</sup> を超え100m <sup>3</sup> までの1m <sup>3</sup> について	235円	100m <sup>3</sup> を超える1m <sup>3</sup> について	250円
1m <sup>3</sup> から15m <sup>3</sup> までの1m <sup>3</sup> について	190円	(ただし、口径13mm及び20mmについては基本水量を 超えた水量から15m <sup>3</sup> までの1m <sup>3</sup> とする。)																			
15m <sup>3</sup> を超え30m <sup>3</sup> までの1m <sup>3</sup> について	215円																				
30m <sup>3</sup> を超え100m <sup>3</sup> までの1m <sup>3</sup> について	235円																				
100m <sup>3</sup> を超える1m <sup>3</sup> について	250円																				

(税抜)

(税抜)

共用	基本料金 (1月につき)		従量料金	
	水量	使用料	8m <sup>3</sup> から15m <sup>3</sup> までの1m <sup>3</sup> について	190円
			15m <sup>3</sup> を超え30m <sup>3</sup> までの1m <sup>3</sup> について	215円
			30m <sup>3</sup> を超え100m <sup>3</sup> までの1m <sup>3</sup> について	235円
	8m <sup>3</sup>	1,510円	100m <sup>3</sup> を超える1m <sup>3</sup> について	250円

臨時	使用量	使用料
	1m <sup>3</sup> につき	360円

## 7 給水申込加入金の变遷

### (1) 創 設

施行日	昭和49年4月											
口 径	13 mm	20 mm	25 mm	30 mm	40 mm	50 mm	75 mm	100mm	150mm	200mm	250mm	300mm以上
加入金	円 50,000	円 80,000	円 200,000	円 -	円 700,000	円 1,200,000	円 3,300,000	円 7,000,000	円 20,000,000	円 40,000,000	円 50,000,000	企業長の 定める額
備 考	昭和52年3月31日迄に給水申込をした者については40,000円(13mmのみ適用)											

### (2) 既 設

施行日	昭和49年4月1日											
口 径	13 mm	20 mm	25 mm	30 mm	40 mm	50 mm	70mm	75mm	100mm	150mm		
加 入 金	東 金 市	円 30,000	円 60,000	円 130,000	円 210,000	円 430,000	円 740,000	円 -	円 2,000,000	円 4,000,000	円 -	
	大網白里町	円 50,000	円 130,000	円 230,000	円 360,000	円 710,000	円 1,230,000	円 -	円 3,340,000	円 6,820,000	円 町長の 定める額	
	成 東 町	円 30,000	円 60,000	円 130,000	円 210,000	円 430,000	円 740,000	円 2,000,000	円 -	円 4,000,000	円 -	
備 考	東金市については上記の金額に関わらず分岐すべき配水本管の経過年数等により軽減措置あり。											

### (3) 創設及び既設

施行日	昭和52年4月1日										
口 径	13 mm	20 mm	25 mm	30 mm	40 mm	50 mm	75 mm	100mm	150mm	200mm以上	
加入金	円 100,000	円 270,000	円 460,000	円 700,000	円 1,400,000	円 2,500,000	円 6,700,000	円 14,000,000	円 28,000,000	円 -	企業長の 定める額

施行日	昭和56年4月1日										
口 径	13 mm	20 mm	25 mm	30 mm	40 mm	50 mm	75 mm	100mm	150mm	200mm以上	
加入金	円 150,000	円 410,000	円 700,000	円 1,140,000	円 2,150,000	円 3,700,000	円 10,030,000	円 20,490,000	円 56,600,000	円 -	企業長の 定める額

施行日	平成元年4月1日 (税込)										
口 径	13 mm	20 mm	25 mm	30 mm	40 mm	50 mm	75 mm	100mm	150mm	200mm以上	
加入金	円 155,000	円 423,000	円 721,000	円 1,175,000	円 2,215,000	円 3,811,000	円 10,331,000	円 21,105,000	円 58,298,000	円 -	企業長の 定める額

施行日	平成9年4月1日 (税抜)										
口 径	13 mm	20 mm	25 mm	30 mm	40 mm	50 mm	75 mm	100mm	150mm	200mm以上	
加入金	円 150,000	円 410,000	円 700,000	円 1,140,000	円 2,150,000	円 3,700,000	円 10,030,000	円 20,490,000	円 56,600,000	円 -	企業長の 定める額



## 8 開発負担金の変遷

項目 \ 施行年月日	昭和63年10月 1日
建築物負担金	計画1日最大給水量5 m <sup>3</sup> 以上の水量に1 m <sup>3</sup> 当り130,000円を乗じて得た額
宅地負担金	造成面積1,000m <sup>2</sup> 以上の面積に1 m <sup>2</sup> 当り650円を乗じて得た額

項目 \ 施行年月日	平成元年 4月 1日 (税込)
建築物負担金	計画1日最大給水量5 m <sup>3</sup> 以上の水量に1 m <sup>3</sup> 当り134,000円を乗じて得た額
宅地負担金	造成面積1,000m <sup>2</sup> 以上の面積に1 m <sup>2</sup> 当り670円を乗じて得た額

項目 \ 施行年月日	平成9年 4月 1日 (税抜)
建築物負担金	計画1日最大給水量5 m <sup>3</sup> 以上の水量に1 m <sup>3</sup> 当り130,000円を乗じて得た額
宅地負担金	造成面積1,000m <sup>2</sup> 以上の面積に1 m <sup>2</sup> 当り650円を乗じて得た額

項目 \ 施行年月日	平成25年 4月 1日 (税抜)
建築物負担金	計画1日最大給水量5 m <sup>3</sup> を超える水量に1 m <sup>3</sup> 当り130,000円を乗じて得た額
宅地負担金	造成面積1,000m <sup>2</sup> を超える面積に1 m <sup>2</sup> 当り650円を乗じて得た額

# 9 水質検査結果

採水場所			東金市季美の森東（給水栓水）			大網白里市北今泉（給水栓水）			九十九里町西野（給水栓水）			山武市松ヶ谷（給水栓水）		
項目	基準値	回数	最高	最低	平均	最高	最低	平均	最高	最低	平均	最高	最低	平均
水	温	12	28.0	8.8	18.2	27.8	9.0	18.7	27.1	10.3	18.5	28.2	9.0	18.0
一般細菌	100 個/mL	12	0			0			0			0		
大腸菌	検出されないこと	12	不検出			不検出			不検出			不検出		
方ドミウム及びその化合物	0.003 mg/L	1	< 0.0003			< 0.0003			< 0.0003			< 0.0003		
水銀化合物	0.0005 mg/L	1	< 0.00005			< 0.00005			< 0.00005			< 0.00005		
セレン化合物	0.01 mg/L	1	< 0.001			< 0.001			< 0.001			< 0.001		
鉛化合物	0.01 mg/L	1	< 0.001			< 0.001			< 0.001			< 0.001		
ヒ素化合物	0.01 mg/L	1	< 0.001			< 0.001			< 0.001			< 0.001		
六価クロム化合物	0.02 mg/L	1	< 0.002			< 0.002			< 0.002			< 0.002		
亜硝酸態窒素	0.04 mg/L	4	< 0.004			< 0.004			< 0.004			< 0.004		
シアン化物イオン及び塩化シアン	0.01 mg/L	4	< 0.001			< 0.001			< 0.001			< 0.001		
硝酸態窒素及び亜硝酸態窒素	10 mg/L	4	4.52	1.83	3.23	4.64	1.90	3.30	4.51	1.79	3.18	4.48	1.94	3.26
フッ素化合物	0.8 mg/L	4	0.12	< 0.08	< 0.08	0.12	< 0.08	< 0.08	0.12	< 0.08	< 0.08	0.11	< 0.08	< 0.08
ホウ素化合物	1.0 mg/L	1	< 0.1			< 0.1			< 0.1			< 0.1		
四塩化炭素	0.002 mg/L	1	< 0.0002			< 0.0002			< 0.0002			< 0.0002		
1,4-ジオキサン	0.05 mg/L	1	< 0.005			< 0.005			< 0.005			< 0.005		
シス-1,2-ジクロロエチレン及びトランス-1,2-ジクロロエチレン	0.04 mg/L	1	< 0.002			< 0.002			< 0.002			< 0.002		
ジクロロメタン	0.02 mg/L	1	< 0.001			< 0.001			< 0.001			< 0.001		
テトラクロロロン	0.01 mg/L	1	< 0.001			< 0.001			< 0.001			< 0.001		
トリクロロロン	0.01 mg/L	1	< 0.001			< 0.001			< 0.001			< 0.001		
ベンゼン	0.01 mg/L	1	< 0.001			< 0.001			< 0.001			< 0.001		
塩素酸	0.6 mg/L	4	0.09	< 0.06	< 0.06	0.09	< 0.06	< 0.06	0.09	< 0.06	< 0.06	0.09	< 0.06	< 0.06
クロロ酢酸	0.02 mg/L	4	< 0.002			< 0.002			< 0.002			< 0.002		
クロロホルム	0.06 mg/L	4	0.009	< 0.001	0.003	0.009	< 0.001	0.003	0.008	< 0.001	0.003	0.008	< 0.001	0.003
ジクロロ酢酸	0.03 mg/L	4	0.006	< 0.002	0.002	0.006	< 0.002	0.003	0.006	< 0.002	0.002	0.006	< 0.002	0.002
ジブromoメタン	0.1 mg/L	4	0.017	0.007	0.011	0.019	0.007	0.012	0.017	0.006	0.011	0.018	0.006	0.011
臭素酸	0.01 mg/L	4	< 0.001			< 0.001			< 0.001			< 0.001		
総トリハロメタン	0.1 mg/L	4	0.037	0.014	0.026	0.042	0.015	0.029	0.037	0.014	0.026	0.038	0.013	0.026
トリクロロ酢酸	0.03 mg/L	4	0.005	< 0.002	< 0.002	0.005	< 0.002	0.002	0.005	< 0.002	< 0.002	0.005	< 0.002	< 0.002
ブromoジクロロメタン	0.03 mg/L	4	0.013	0.002	0.007	0.014	0.002	0.007	0.013	0.002	0.006	0.013	0.002	0.007
ブromoホルム	0.09 mg/L	4	0.008	0.003	0.006	0.009	0.004	0.007	0.009	0.003	0.006	0.008	0.004	0.006
ホルムアルデヒド	0.08 mg/L	4	< 0.008			< 0.008			< 0.008			< 0.008		
亜鉛化合物	1.0 mg/L	1	< 0.01			< 0.01			< 0.01			< 0.01		
アルミニウム化合物	0.2 mg/L	4	0.04	< 0.02	< 0.02	0.03	< 0.02	< 0.02	0.03	< 0.02	< 0.02	0.03	< 0.02	< 0.02
鉄化合物	0.3 mg/L	12	< 0.03			< 0.03			< 0.03			< 0.03		
銅化合物	1.0 mg/L	1	< 0.01			< 0.01			< 0.01			< 0.01		
ナトリウム化合物	200 mg/L	12	37.2	18.7	28.0	36.3	22.2	30.0	41.7	21.2	31.3	35.6	20.5	30.0
マンガン化合物	0.05 mg/L	1	< 0.005			< 0.005			< 0.005			< 0.005		
塩化物イオン	200 mg/L	12	53.9	30.4	43.3	54.8	29.9	43.8	54.3	29.7	43.1	54.2	30.2	43.2
カルシウム・マグネシウム等（硬度）	300 mg/L	12	112	71.2	93.5	112	74.0	93.8	112	71.0	93.6	112	73.0	93.8
蒸発残留物	500 mg/L	12	305	154	226	336	160	237	315	158	233	318	158	236
陰イオン界面活性剤	0.2 mg/L	1	< 0.02			< 0.02			< 0.02			< 0.02		
ジェオスミン	0.00001 mg/L	4	< 0.000001			< 0.000001			< 0.000001			< 0.000001		
2-メチルイソボルネオール	0.00001 mg/L	4	< 0.000001			0.000001	< 0.000001	< 0.000001	< 0.000001	< 0.000001	< 0.000001	< 0.000001	< 0.000001	< 0.000001
非イオン界面活性剤	0.02 mg/L	4	< 0.005			< 0.005			< 0.005			< 0.005		
フェノール類	0.005 mg/L	1	< 0.0005			< 0.0005			< 0.0005			< 0.0005		
有機物（TOC）	3 mg/L	12	1.3	0.4	0.8	1.3	0.4	0.8	1.3	0.5	0.8	1.3	0.4	0.8
pH値	5.8~8.6	12	7.4	7.2	7.3	7.4	7.2	7.3	7.4	7.2	7.3	7.4	7.2	7.3
味	異常でないこと	12	異常なし			異常なし			異常なし			異常なし		
臭	異常でないこと	12	異常なし			異常なし			異常なし			異常なし		
色	5 度	12	< 1			< 1			< 1			< 1		
濁度	2 度	12	< 0.1			0.1	< 0.1	< 0.1	< 0.1			< 0.1		
残留塩素	0.1 mg/L 以上	12	0.87	0.49	0.75	0.87	0.50	0.64	0.70	0.40	0.57	0.75	0.37	0.56

採水場所			山武市蓮沼イ（給水栓水）			横芝光町長山台（給水栓水）			東金市滝沢（給水栓水）		
項目	基準値	回数	最高	最低	平均	最高	最低	平均	最高	最低	平均
水温		12	27.1	9.0	17.9	27.5	10.5	18.3	27.5	10.5	18.7
一般細菌	100 個/mL	12	0			0			0		
大腸菌	検出されないこと	12	不検出			不検出			不検出		
カドミウム及びその化合物	0.003 mg/L	1	< 0.0003			< 0.0003			< 0.0003		
水銀及びその化合物	0.0005 mg/L	1	< 0.00005			< 0.00005			< 0.00005		
セレン及びその化合物	0.01 mg/L	1	< 0.001			< 0.001			< 0.001		
鉛及びその化合物	0.01 mg/L	1	< 0.001			< 0.001			< 0.001		
ヒ素及びその化合物	0.01 mg/L	1	< 0.001			< 0.001			< 0.001		
六価クロム化合物	0.02 mg/L	1	< 0.002			< 0.002			< 0.002		
亜硝酸態窒素	0.04 mg/L	4	< 0.004			< 0.004			< 0.004		
シアン化物イオン及び塩化シアニド	0.01 mg/L	4	< 0.001			< 0.001			< 0.001		
硝酸態窒素及び亜硝酸態窒素	10 mg/L	4	4.69	1.97	3.36	4.72	1.99	3.35	4.51	1.59	3.11
フッ素及びその化合物	0.8 mg/L	4	0.10	< 0.08	< 0.08	0.10	< 0.08	< 0.08	0.13	< 0.08	< 0.08
ホウ素及びその化合物	1.0 mg/L	1	< 0.1			< 0.1			< 0.1		
四塩化炭素	0.002 mg/L	1	< 0.0002			< 0.0002			< 0.0002		
1,4-ジオキサン	0.05 mg/L	1	< 0.005			< 0.005			< 0.005		
シス-1,2-ジクロロエチレン及びトランス-1,2-ジクロロエチレン	0.04 mg/L	1	< 0.002			< 0.002			< 0.002		
ジクロロメタン	0.02 mg/L	1	< 0.001			< 0.001			< 0.001		
テトラクロロエチレン	0.01 mg/L	1	< 0.001			< 0.001			< 0.001		
トリクロロエチレン	0.01 mg/L	1	< 0.001			< 0.001			< 0.001		
ベンゼン	0.01 mg/L	1	< 0.001			< 0.001			< 0.001		
塩素酸	0.6 mg/L	4	0.13	< 0.06	0.07	0.11	< 0.06	0.08	0.10	< 0.06	< 0.06
クロロ酢酸	0.02 mg/L	4	< 0.002			< 0.002			< 0.002		
クロロホルム	0.06 mg/L	4	0.007	0.001	0.003	0.006	0.001	0.003	0.015	0.001	0.007
ジクロロ酢酸	0.03 mg/L	4	0.006	0.002	0.004	0.005	< 0.002	0.003	0.008	< 0.002	0.003
ジブロモメタン	0.1 mg/L	4	0.017	0.009	0.012	0.018	0.011	0.013	0.026	0.011	0.016
臭素酸	0.01 mg/L	4	< 0.001			< 0.001			< 0.001		
総トリハロメタン	0.1 mg/L	4	0.037	0.023	0.030	0.038	0.024	0.031	0.062	0.026	0.041
トリクロロ酢酸	0.03 mg/L	4	0.004	< 0.002	< 0.002	0.004	< 0.002	0.002	0.008	< 0.002	0.003
ブロモジクロロメタン	0.03 mg/L	4	0.010	0.005	0.007	0.010	0.005	0.007	0.018	0.004	0.011
ブロモホルム	0.09 mg/L	4	0.010	0.004	0.008	0.010	0.006	0.008	0.011	0.002	0.008
ホルムアルデヒド	0.08 mg/L	4	< 0.008			< 0.008			< 0.008		
亜鉛及びその化合物	1.0 mg/L	1	< 0.01			< 0.01			< 0.01		
アルミニウム及びその化合物	0.2 mg/L	4	0.04	< 0.02	< 0.02	0.04	< 0.02	< 0.02	0.04	< 0.02	0.02
鉄及びその化合物	0.3 mg/L	12	< 0.03			< 0.03			< 0.03		
銅及びその化合物	1.0 mg/L	1	< 0.01			< 0.01			< 0.01		
ナトリウム及びその化合物	200 mg/L	12	41.6	25.9	32.1	38.6	24.6	32.0	38.4	18.1	28.5
マンガン及びその化合物	0.05 mg/L	1	< 0.005			< 0.005			< 0.005		
塩化物イオン	200 mg/L	12	62.5	35.5	48.4	62.3	35.1	47.2	59.5	29.7	44.2
カルシウム・マグネシウム等（硬度）	300 mg/L	12	114	71.6	94.5	114	72.4	94.4	107	64.4	92.5
蒸発残留物	500 mg/L	12	312	177	248	301	173	245	325	151	242
陰イオン界面活性剤	0.2 mg/L	1	< 0.02			< 0.02			< 0.02		
ジェオスミン	0.00001 mg/L	4	< 0.000001			< 0.000001			< 0.000001		
2-メチルイソボルネオール	0.00001 mg/L	4	< 0.000001			< 0.000001			< 0.000001		
非イオン界面活性剤	0.02 mg/L	4	< 0.005			< 0.005			< 0.005		
フェノール類	0.005 mg/L	1	< 0.0005			< 0.0005			< 0.0005		
有機物（TOC）	3 mg/L	12	1.2	0.6	0.9	1.2	0.6	0.9	1.3	0.4	0.8
pH値	5.8~8.6	12	7.6	7.3	7.4	7.6	7.3	7.4	7.4	7.2	7.3
味	異常でないこと	12	異常なし			異常なし			異常なし		
臭気	異常でないこと	12	異常なし			異常なし			異常なし		
色度	5 度	12	< 1			< 1			< 1		
濁度	2 度	12	< 0.1			< 0.1			< 0.1		
残留塩素	0.1 mg/L 以上	12	0.85	0.26	0.73	0.90	0.35	0.71	0.65	0.21	0.48